

**บทที่ 6**  
**การติดตามตรวจสอบ**  
**ระบบคมนาคมขนส่ง**



## บทที่ 6

### การติดตามตรวจสอบระบบคมนาคมขนส่ง

#### 6.1 แผนการดำเนินงาน

การติดตามตรวจสอบระบบคมนาคมขนส่ง ซึ่งอยู่ใกล้เคียงแนวสายทางของโครงการรถไฟฟ้าสายสีชมพูส่วนต่อขยาย ช่วงสถานีศรีรัช-เมืองทองธานี จำนวน 2 สถานี ได้แก่ 1) บริเวณถนนซอยแจ้งวัฒนะ-ปากเกร็ด 39 ช่วงแยกถนนแจ้งวัฒนะตัดกับทางเข้า-ออก เมืองทองธานี และ 2) บริเวณถนนซอยแจ้งวัฒนะ-ปากเกร็ด 39 ช่วงทางขึ้น-ลงทางด่วนเมืองทองธานี โดยได้ดำเนินการในระยะก่อสร้าง ระหว่างเดือนกรกฎาคม-ธันวาคม 2567 ซึ่งมีรายละเอียด ดังแสดงในตารางที่ 6-1

ตารางที่ 6-1 แผนการติดตามตรวจสอบระบบคมนาคมขนส่ง  
โครงการรถไฟฟ้าสายสีชมพูส่วนต่อขยาย ช่วงสถานีศรีรัช-เมืองทองธานี

คุณภาพสิ่งแวดล้อม	ดัชนีที่ติดตามตรวจสอบ	สถานที่ติดตามตรวจสอบ	ระยะดำเนินงาน
- ระบบคมนาคมขนส่ง	1. ปริมาณจราจร 2. สถิติอุบัติเหตุ ความรุนแรง และสาเหตุของอุบัติเหตุ	1. บริเวณถนนซอยแจ้งวัฒนะ-ปากเกร็ด 39 ช่วงแยกถนนแจ้งวัฒนะตัดกับทางเข้า-ออก เมืองทองธานี 2. บริเวณถนนซอยแจ้งวัฒนะ-ปากเกร็ด 39 ช่วงทางขึ้น-ลงทางด่วนเมืองทองธานี	- ครั้งที่ 1 ระหว่างวันที่ 7-9 กรกฎาคม 2567 - ครั้งที่ 2 ระหว่างวันที่ 4-6 สิงหาคม 2567 - ครั้งที่ 3 ระหว่างวันที่ 8-10 กันยายน 2567 - ครั้งที่ 4 ระหว่างวันที่ 6-8 ตุลาคม 2567 - ครั้งที่ 5 ระหว่างวันที่ 10-12 พฤศจิกายน 2567 - ครั้งที่ 6 ระหว่างวันที่ 1-3 ธันวาคม 2567

#### 6.2 วิธีการเก็บข้อมูลปริมาณจราจร

การสำรวจปริมาณจราจรตามแนวเส้นทางโครงการ ได้อ้างอิงวิธีการต่าง ๆ ได้แก่ วิธีการสำรวจ การกำหนดเส้นถนนที่ทำการสำรวจ การเก็บข้อมูลปริมาณจราจร และการแบ่งแยกประเภทยานยนต์ ซึ่งได้ใช้วิธีการสำรวจการจราจรแต่ละฝั่งจราจร แยกตามแต่ละประเภทของยานยนต์ หรือเรียกเทคนิควิธีการดังกล่าวว่า เทคนิค Mid-Block วัดอุปกรณ์ของการดำเนินการด้วยวิธีการดังกล่าว เพื่อสามารถนำผลการวิเคราะห์มาเปรียบเทียบกับเปลี่ยนแปลงของปริมาณจราจรช่วงระยะก่อสร้างได้ ซึ่งรายละเอียดขั้นตอนการดำเนินงาน มีดังนี้

1. จัดแบ่งประเภทของยานพาหนะเป็น 7 ประเภท ซึ่งเป็นการจำแนกประเภทยานยนต์ตามการสำรวจโดยทั่วไปของสำนักงานคณะกรรมการจัดการจราจรทางบก (คจร.) รายละเอียดดังแสดงในตารางที่ 6-2
2. เตรียมเครื่องมือ/อุปกรณ์ ได้แก่ กล้องวงจรปิด (CCTV) แบบบันทึกข้อมูลปริมาณจราจรในภาคสนาม อุปกรณ์ป้องกันอันตรายต่าง ๆ รวมทั้งฝักอบรมและชี้แจงเจ้าหน้าที่ปฏิบัติงานในภาคสนาม
3. กำหนดจุดสำรวจ/ตำแหน่งของกล้องวงจรปิด (CCTV) ที่สามารถสำรวจจำนวนของยานพาหนะประเภทต่าง ๆ ได้อย่างชัดเจนของแต่ละฝั่งถนน
4. กำหนดเวลาการเก็บข้อมูลปริมาณของยานพาหนะและติดตั้งกล้องวงจรปิด (CCTV) ขนาด 40x40 เซนติเมตร ความสูง 3 เมตร เพื่อสำรวจปริมาณจราจร โดยเก็บข้อมูลตามวันและเวลาที่กำหนด คือ ช่วงเวลา

- 07:00-07:00 น. ของวันรุ่งขึ้นเป็นเวลา 24 ชั่วโมง จำนวน 2 วัน และนำภาพที่บันทึกได้มาตรวจนับยานยนต์แต่ละประเภททั้งขาเข้าและขาออก
5. ใช้วิธีการนับจำนวนยานยนต์จากกล้องวงจรปิด (CCTV) 2 วิธี คือ บันทึกโดยใช้รอยขีดแทนจำนวนของยานพาหนะ 1 คัน หรือการใช้เครื่องนับ (Counter) และทำการรวมจำนวนยานยนต์ที่นับได้ลงในแผ่นข้อมูลสรุปผลการสำรวจ
  6. ตรวจสอบข้อมูลและนำผลการสำรวจที่ได้ ซึ่งประกอบด้วย ข้อมูลจำนวนของยานพาหนะแยกตามประเภทในแต่ละชั่วโมง บันทึกผลการสำรวจลงในตารางบันทึกข้อมูลปริมาณจราจรในรูปแบบของอิเล็กทรอนิกส์ไฟล์
  7. คำนวณหาปริมาณจราจรแยกประเภทรายชั่วโมงในหน่วยคันต่อชั่วโมง โดยใช้โปรแกรมคอมพิวเตอร์ Microsoft Excel ในการคำนวณและวิเคราะห์ผล
  8. นำผลปริมาณจราจรหน่วยคันต่อชั่วโมงของยานยนต์ประเภทต่าง ๆ มาปรับเทียบให้เป็นหน่วยเดียวกันกับรถยนต์หนึ่ง 4 ล้อ Passenger Car Unit/ Hour (PCU/Hour) โดยใช้ค่า Passenger Car Equivalent (PCE) อ้างอิงค่าจากกองวิศวกรรมทาง กรมทางหลวง, 2545 รายละเอียดดังแสดงในตารางที่ 6-2

**ตารางที่ 6-2 การแบ่งประเภทของยานพาหนะในการเก็บข้อมูลปริมาณจราจร และค่าการปรับเทียบหน่วยปริมาณจราจรของรถยนต์ประเภทต่าง ๆ ให้เป็นหน่วยเดียวกันกับรถยนต์หนึ่ง 4 ล้อ (Passenger Car Unit. PCU)**

ลำดับ	ประเภทยานพาหนะ <sup>1/</sup>	ชนิดของยานพาหนะ	PCE <sup>2/</sup>
1	รถยนต์บรรทุก 4 ล้อ	<ul style="list-style-type: none"> <li>รถยนต์บรรทุก 4 ล้อขับเคลื่อน 2 ล้อ (ปิกอัพ) ส่วนบุคคล</li> <li>รถยนต์บรรทุกที่ล้อขับเคลื่อน 4 ล้อส่วนบุคคล</li> <li>รถยนต์โดยสาร 4 ล้อรับจ้างขนาดบรรทุกมากกว่า 7 คน</li> <li>รถตู้</li> </ul>	1.0
2	รถยนต์โดยสาร	<ul style="list-style-type: none"> <li>รถยนต์โดยสาร 6 ล้อ (มินิบัสและไมโครบัส)</li> <li>รถยนต์โดยสาร 6 ล้อไม่ประจำทาง</li> <li>รถโดยสารประจำทางขององค์การขนส่งมวลชนกรุงเทพ</li> <li>รถโดยสารประจำทางของเอกชน</li> </ul>	1.5
3	รถยนต์บรรทุก 6 ล้อ	<ul style="list-style-type: none"> <li>รถยนต์บรรทุก 6 ล้อขนส่งวัสดุต่าง ๆ</li> </ul>	1.5
4	รถบรรทุกมากกว่า 6 ล้อ	<ul style="list-style-type: none"> <li>รถบรรทุกมากกว่า 6 ล้อ</li> </ul>	1.7
5	รถยนต์หนึ่ง 4 ล้อ	<ul style="list-style-type: none"> <li>รถยนต์หนึ่ง 4 ล้อส่วนบุคคลขนาดบรรทุกไม่เกิน 7 คน</li> <li>รถยนต์หนึ่ง 4 ล้อรับจ้างขนาดบรรทุกไม่เกิน 7 คน (แท็กซี่)</li> </ul>	1.0
6	รถ 3 ล้อเครื่อง	<ul style="list-style-type: none"> <li>รถตุ๊ก ๆ</li> </ul>	0.3
7	รถจักรยานยนต์	<ul style="list-style-type: none"> <li>รถจักรยานยนต์ 2 ล้อ</li> </ul>	0.3

ที่มา : <sup>1/</sup> สำนักงานคณะกรรมการจัดการจราจรทางบก (คจร.), 2546

<sup>2/</sup> Passenger Car Equivalent. PCE, อ้างอิงค่าจากกองวิศวกรรมทาง กรมทางหลวง, 2545

### 6.3 วิธีการวัดความเร็วของการจราจร

การวัดค่าความเร็วจราจรกำหนดให้ใช้วิธีการวัดความเร็วจุด (Spot Speed) ซึ่งเป็นการวัดความเร็วที่จุดใดจุดหนึ่งของถนน โดยไม่คิดถึงจุดอื่น ๆ ซึ่งค่าที่ได้จะเป็นค่าเฉลี่ยของค่าความเร็วของยานยนต์ที่ผ่านจุดที่กำหนด โดยยานยนต์ที่ใช้ คือ รถยนต์นั่ง 4 ล้อ ขั้นตอนการวัดความเร็วในการสำรวจ มีดังนี้

1. กำหนดระยะทางของช่วงถนนที่จะทำการวัดค่าความเร็วให้มีระยะทางไม่เกิน 50 เมตร
2. ให้ผู้ตรวจวัดความเร็วยืนอยู่ที่จุดหนึ่งที่สามารถมองเห็นจุดสังเกตตามระยะทางที่กำหนด เพื่อบันทึกเวลาที่ยานยนต์ผ่านระยะทางที่กำหนด
3. กำหนดช่วงเวลาทำการตรวจวัดออกเป็น 3 ช่วง คือ เวลา 07:00-09:00 น. เวลา 11:00-14:00 น. และเวลา 17:00-19:00 น.
4. บันทึกเวลาของยานยนต์ตัวอย่าง ชั่วโมงเร่งด่วนเช้า และชั่วโมงเร่งด่วนเย็น จำนวน 24 ตัวอย่างต่อช่วงเวลา และช่วงเวลากลางวัน จำนวน 36 ตัวอย่าง เพื่อหาค่าเฉลี่ยของเวลาที่ตรวจวัด
5. นำระยะทางของช่วงถนนที่ตรวจวัดค่าความเร็วมาหารด้วยเวลาเฉลี่ย หลังจากนั้นเปลี่ยนหน่วยเป็นกิโลเมตรต่อชั่วโมง

### 6.4 แผนผังและจุดสำรวจปริมาณจราจร

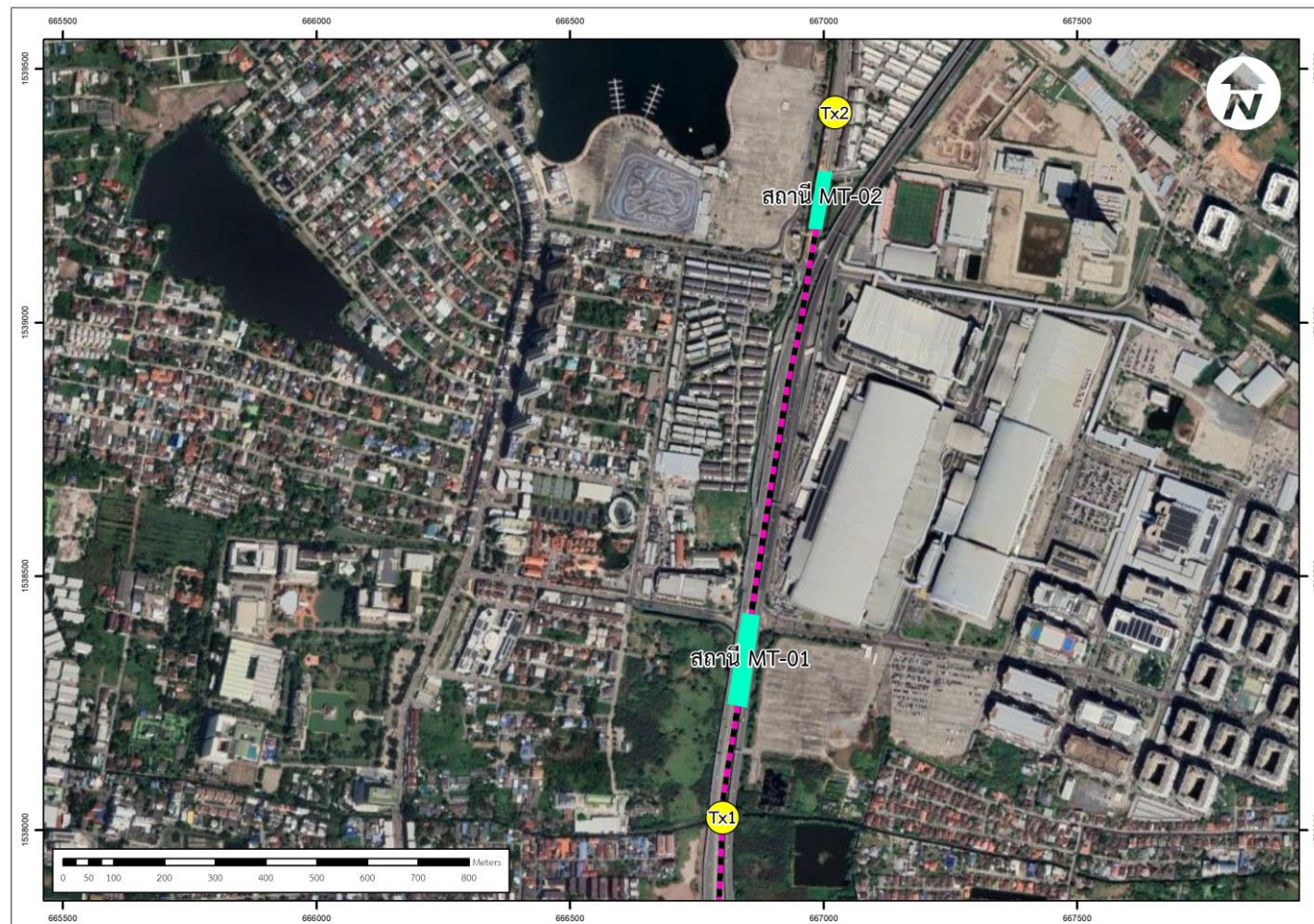
จุดสำรวจปริมาณจราจรตามแนวเส้นทางโครงการ ได้ทำการกำหนดจุดสำรวจในบริเวณที่สามารถเป็นตัวแทนของปริมาณจราจรของถนนเส้นนั้น ๆ โดยคัดเลือกบริเวณถนนที่เส้นทางโครงการตัดผ่าน และถนนที่ทำการขุดผิวจราจรตามแนวเส้นทางโครงการ ซึ่งรายละเอียดของสถานที่ติดตั้งวงจรปิด (CCTV) เพื่อสำรวจปริมาณจราจรในแต่ละถนน มีดังนี้

- 1) บริเวณถนนซอยแจ้งวัฒนะ-ปากเกร็ด 39 ช่วงแยกถนนแจ้งวัฒนะตัดกับทางเข้า-ออก เมืองทองธานี  
สำรวจบริเวณเกาะกลางถนนซอยแจ้งวัฒนะ-ปากเกร็ด 39 ใกล้กับคลองบางพูด
- 2) บริเวณถนนซอยแจ้งวัฒนะ-ปากเกร็ด 39 ช่วงทางขึ้น-ลงทางด่วนเมืองทองธานี  
สำรวจบริเวณเกาะกลางถนนซอยแจ้งวัฒนะ-ปากเกร็ด 39 ฝั่งด้านหน้าทางเข้า-ออกทะเลสาบเมืองทองธานี

เพื่อให้สามารถนำข้อมูลดังกล่าวมาดำเนินการวิเคราะห์เพื่อการจัดการจราจรในโอกาสต่อไป โดยจุดสำรวจปริมาณจราจร ดังแสดงในรูปที่ 6-1 และจากการสำรวจข้อมูลในภาคสนาม พบว่าจำนวนช่องจราจรของเส้นถนนที่ทำการสำรวจจะมีจำนวนช่องจราจรดังแสดงในตารางที่ 6-3 และรูปที่ 6-2 ถึงรูปที่ 6-3

**ตารางที่ 6-3 บริเวณถนนที่ทำการสำรวจปริมาณจราจรและจำนวนช่องจราจรในแต่ละฝั่งถนน**

ชื่อสถานี	จำนวน ช่องจราจรรวม		จำนวนช่องจราจร (ไปเมืองทอง)		จำนวนช่องจราจร (ไปแจ้งวัฒนะ)	
	เดิม	ปัจจุบัน	เดิม	ปัจจุบัน	เดิม	ปัจจุบัน
1. บริเวณถนนซอยแจ้งวัฒนะ-ปากเกร็ด 39 ช่วงแยกถนนแจ้งวัฒนะตัดกับทางเข้า-ออกเมืองทองธานี	6	6	3	3	3	3
ชื่อสถานี	จำนวน ช่องจราจรรวม		จำนวนช่องจราจร (ทางขึ้นทางด่วน)		จำนวนช่องจราจร (ทางลงทางด่วน)	
	เดิม	ปัจจุบัน	เดิม	ปัจจุบัน	เดิม	ปัจจุบัน
2. บริเวณถนนซอยแจ้งวัฒนะ-ปากเกร็ด 39 ช่วงทางขึ้น-ลงทางด่วนเมืองทองธานี	6	6	3	3	3	3







สภาพจราจรขาไปเมืองทอง



สภาพจราจรขาไปแจ้งวัฒนะ

**รูปที่ 6-2 การสำรวจปริมาณจราจรบริเวณถนนซอยแจ้งวัฒนะ-ปากเกร็ด 39  
ช่วงแยกถนนแจ้งวัฒนะตัดกับทางเข้า-ออก เมืองทองธานี**



สภาพจราจรทางขึ้นทางด่วน



สภาพจราจรทางลงทางด่วน

**รูปที่ 6-3 การสำรวจปริมาณจราจรบริเวณถนนซอยแจ้งวัฒนะ-ปากเกร็ด 39  
ช่วงทางขึ้น-ลงทางด่วนเมืองทองธานี**

## 6.5 ผลการสำรวจปริมาณจราจร

การสำรวจปริมาณจราจรตามแนวเส้นทางโครงการ จำนวน 2 จุด ได้แก่ 1) บริเวณถนนซอยแจ้งวัฒนะ-ปากเกร็ด 39 ช่วงแยกถนนแจ้งวัฒนะตัดกับทางเข้า-ออก เมืองทองธานี และ 2) บริเวณถนนซอยแจ้งวัฒนะ-ปากเกร็ด 39 ช่วงทางขึ้น-ลงทางด่วนเมืองทองธานี ได้ดำเนินการในระยะก่อสร้าง ระหว่างเดือนกรกฎาคม-ธันวาคม 2567 สรุปได้ดังตารางที่ 6-4 โดยมีรายละเอียดค่าต่ำสุด-สูงสุดของผลการสำรวจปริมาณจราจรในรอบ 6 เดือน ดังต่อไปนี้

### 6.5.1 บริเวณถนนซอยแจ้งวัฒนะ-ปากเกร็ด 39 ช่วงแยกถนนแจ้งวัฒนะตัดกับทางเข้า-ออก เมืองทองธานี

ผลการสำรวจปริมาณจราจร พบว่าปริมาณจราจรตลอดทั้งวันทั้งสองฝั่งถนน มีจำนวน 37,711-45,587 คันต่อวัน (32,675-35,717 PCU/Day) ปริมาณจราจรเฉลี่ยรายชั่วโมง ทั้งสองฝั่งถนนรวม 1,363-1,489 PCU/Hour โดยมีปริมาณจราจรขาไปเมืองทองเท่ากับ 636-704 PCU/Hour ขาไปแจ้งวัฒนะเท่ากับ 727-805 PCU/Hour ปริมาณจราจรในชั่วโมงเร่งด่วนช่วงเช้า (เวลา 07:00-09:00 น.) มีปริมาณจราจรเฉลี่ยรายชั่วโมงทั้งสองฝั่งถนนรวม 1,706-1,886 PCU/Hour ขาไปเมืองทองเท่ากับ 594-992 PCU/Hour ขาไปแจ้งวัฒนะเท่ากับ 846-1,232 PCU/Hour ส่วนปริมาณจราจรในชั่วโมงเร่งด่วนช่วงเย็น (เวลา 17:00-19:00 น.) ปริมาณจราจรเฉลี่ยรายชั่วโมงทั้งสองฝั่งถนนรวม 1,862-2,237 PCU/Hour ขาไปเมืองทองเท่ากับ 756-1,014 PCU/Hour ขาไปแจ้งวัฒนะเท่ากับ 1,102-1,223 PCU/Hour

### 6.5.2 บริเวณถนนซอยแจ้งวัฒนะ-ปากเกร็ด 39 ช่วงทางขึ้น-ลงทางด่วนเมืองทองธานี

ผลการสำรวจปริมาณจราจร พบว่าปริมาณการจราจรตลอดทั้งวันทั้งสองฝั่งถนน มีจำนวน 38,828-46,669 คันต่อวัน (33,101-40,649 PCU/Day) ปริมาณจราจรเฉลี่ยรายชั่วโมง ทั้งสองฝั่งถนนรวม 1,381-1,695 PCU/Hour โดยมีปริมาณจราจรทางขึ้นทางด่วนเท่ากับ 697-799 PCU/Hour ทางลงทางด่วนเท่ากับ 684-896 PCU/Hour ปริมาณจราจรในชั่วโมงเร่งด่วนช่วงเช้า (เวลา 07:00-09:00 น.) มีปริมาณจราจรเฉลี่ยรายชั่วโมงทั้งสองฝั่งถนนรวม 1,496-2,246 PCU/Hour ทางขึ้นทางด่วนเท่ากับ 732-1,027 PCU/Hour ทางลงทางด่วนเท่ากับ 763-1,237 PCU/Hour ส่วนปริมาณจราจรในชั่วโมงเร่งด่วนช่วงเย็น (เวลา 17:00-19:00 น.) ปริมาณจราจรเฉลี่ยรายชั่วโมงทั้งสองฝั่งถนนรวม 1,679-2,432 PCU/Hour ทางขึ้นทางด่วนเท่ากับ 945-1,278 PCU/Hour ทางลงทางด่วนเท่ากับ 734-1,154 PCU/Hour



ตารางที่ 6-4 ผลการสำรวจปริมาณจราจร บริเวณถนนซอยแจ้งวัฒนะ-ปากเกร็ด 39 ช่วงแยกถนนแจ้งวัฒนะตัดกับทางเข้า-ออก เมืองทองธานี และช่วงทางขึ้น-ลงทางด่วนเมืองทองธานี ระหว่างเดือนกรกฎาคม-ธันวาคม 2567

จุดติดตามตรวจสอบ	วันที่สำรวจ	ปริมาณการจราจร (คันต่อวัน)	ปริมาณการจราจร (PCU/Day)	ปริมาณการจราจร (PCU/Hour)								
				เฉลี่ยรายชั่วโมง			ชั่วโมงเร่งด่วนเช้า เวลา 07.00-09.00 น.			ชั่วโมงเร่งด่วนเย็น เวลา 17.00-19.00 น.		
				รวม	ขาไป เมืองทอง	ขาไป แจ้งวัฒนะ	รวม	ขาไป เมืองทอง	ขาไป แจ้งวัฒนะ	รวม	ขาไป เมืองทอง	ขาไป แจ้งวัฒนะ
1. บริเวณถนนซอยแจ้งวัฒนะ-ปากเกร็ด 39 ช่วงแยกถนนแจ้งวัฒนะตัดกับทางเข้า-ออก เมืองทองธานี	7-8 ก.ค. 67	39,087	34,597	1,444	678	766	1,876	965	911	1,984	770	1,214
	8-9 ก.ค. 67	42,381	33,392	1,392	642	750	1,761	607	1,154	2,148	1,004	1,144
	4-5 ส.ค. 67	38,208	33,852	1,412	667	745	1,822	951	871	1,932	756	1,176
	5-6 ส.ค. 67	43,564	34,359	1,432	657	775	1,807	610	1,197	2,215	1,004	1,211
	8-9 ก.ย. 67	40,080	35,430	1,479	704	775	1,878	992	886	1,980	799	1,181
	9-10 ก.ย. 67	45,587	35,717	1,489	684	805	1,886	654	1,232	2,237	1,014	1,223
	6-7 ต.ค. 67	38,632	34,219	1,429	674	755	1,802	956	846	1,921	760	1,161
	7-8 ต.ค. 67	42,890	33,789	1,408	646	762	1,781	609	1,172	2,140	951	1,189
	10-11 พ.ย. 67	37,711	33,520	1,399	659	740	1,800	948	852	1,862	760	1,102
	11-12 พ.ย. 67	41,319	32,675	1,363	636	727	1,709	594	1,115	1,995	887	1,108
	1-2 ธ.ค. 67	38,575	34,190	1,425	672	753	1,856	965	891	1,891	763	1,128
	2-3 ธ.ค. 67	41,691	33,038	1,377	643	734	1,706	594	1,112	2,038	882	1,156
2. บริเวณถนนซอยแจ้งวัฒนะ-ปากเกร็ด 39 ช่วงทางขึ้น-ลงทางด่วนเมืองทองธานี	7-8 ก.ค. 67	38,828	33,101	1,381	697	684	1,623	806	817	1,757	995	762
	8-9 ก.ค. 67	45,626	39,807	1,660	776	884	2,178	941	1,237	2,324	1,250	1,074
	4-5 ส.ค. 67	39,746	33,908	1,412	709	703	1,666	832	834	1,790	1,003	787
	5-6 ส.ค. 67	45,140	39,390	1,641	764	877	2,144	952	1,192	2,330	1,257	1,073
	8-9 ก.ย. 67	41,605	35,271	1,472	739	733	1,698	850	848	1,835	1,043	792
	9-10 ก.ย. 67	46,669	40,649	1,695	799	896	2,246	1,027	1,219	2,432	1,278	1,154
	6-7 ต.ค. 67	40,439	34,403	1,434	719	715	1,657	820	837	1,797	1,028	769
	7-8 ต.ค. 67	43,883	38,346	1,598	757	841	2,122	988	1,134	2,271	1,218	1,053
	10-11 พ.ย. 67	39,008	33,241	1,387	697	690	1,496	733	763	1,679	945	734
	11-12 พ.ย. 67	42,226	36,811	1,533	730	803	2,120	1,004	1,116	2,156	1,150	1,006
	1-2 ธ.ค. 67	39,995	34,110	1,424	707	717	1,528	732	796	1,759	970	789
	2-3 ธ.ค. 67	42,869	37,260	1,555	740	815	2,141	1,026	1,115	2,196	1,173	1,023

ตารางที่ 6-4 (ต่อ) ผลการสำรวจปริมาณจราจร บริเวณถนนซอยแจ้งวัฒนะ-ปากเกร็ด 39 ช่วงแยกถนนแจ้งวัฒนะตัดกับทางเข้า-ออก เมืองทองธานี และช่วงทางขึ้น-ลงทางด่วนเมืองทองธานี ระหว่างเดือนกรกฎาคม-ธันวาคม 2567

ชื่อถนน	ประเภทยานยนต์	ปริมาณการจราจรรวม (PCU/Day)											
		7-8 ก.ค. 67	8-9 ก.ค. 67	4-5 ส.ค. 67	5-6 ส.ค. 67	8-9 ก.ย. 67	9-10 ก.ย. 67	6-7 ต.ค. 67	7-8 ต.ค. 67	10-11 พ.ย. 67	11-12 พ.ย. 67	1-2 ธ.ค.67	2-3 ธ.ค.67
1. บริเวณถนนซอยแจ้งวัฒนะ-ปากเกร็ด 39 ช่วงแยกถนนแจ้งวัฒนะตัดกับทางเข้า-ออก เมืองทองธานี	1. รถยนต์บรรทุก 4 ล้อ	12,001	11,016	11,605	11,394	12,252	11,906	11,731	11,097	11,435	10,851	11,865	10,906
	2. รถยนต์โดยสาร	1,415	1,208	1,420	1,206	1,427	1,217	1,428	1,219	1,428	1,219	1,422	1,226
	3. รถบรรทุก 6 ล้อ	1,809	2,268	1,750	2,413	1,796	2,238	1,779	2,400	1,813	2,276	1,746	2,375
	4. รถบรรทุกมากกว่า 6 ล้อ	3,103	1,877	3,128	1,868	3,132	1,893	3,131	1,882	3,109	1,878	3,118	1,867
	5. รถยนต์นั่ง 4 ล้อ	13,283	12,291	13,022	12,627	13,761	13,349	13,193	12,389	12,874	11,857	13,102	12,058
	6. รถ 3 ล้อเครื่อง	25	32	31	30	25	32	31	30	25	32	31	30
	7. รถจักรยานยนต์	2,961	4,700	2,896	4,821	3,037	5,082	2,926	4,772	2,836	4,562	2,906	4,576
	รวม	34,597	33,392	33,852	34,359	35,430	35,717	34,219	33,789	33,520	32,675	34,190	33,038
	ปริมาณจราจรสูงสุด (PCU/Hour)	2,501	2,175	2,396	2,240	2,490	2,266	2,371	2,139	2,378	2,078	2,448	2,075
	ช่วงเวลา	07:00-08:00 น.	18:00-19:00 น.	07:00-08:00 น.	18:00-19:00 น.	07:00-08:00 น.	08:00-09:00 น.	07:00-08:00 น.	17:00-18:00 น.	07:00-08:00 น.	08:00-09:00 น.	07:00-08:00 น.	08:00-09:00 น.
	V/C Ratio สูงสุด	0.63	0.54	0.60	0.56	0.62	0.57	0.59	0.53	0.59	0.52	0.61	0.52
2. บริเวณถนนซอยแจ้งวัฒนะ-ปากเกร็ด 39 ช่วงทางขึ้น-ลงทางด่วนเมืองทองธานี	1. รถยนต์บรรทุก 4 ล้อ	10,430	9,771	10,723	9,640	11,445	9,998	11,119	9,361	10,779	8,936	11,067	9,054
	2. รถยนต์โดยสาร	1,461	1,303	1,462	1,291	1,467	1,286	1,469	1,290	1,469	1,290	1,475	1,295
	3. รถบรรทุก 6 ล้อ	2,190	2,072	2,259	2,006	2,199	2,103	2,273	2,009	2,208	2,107	2,271	2,020
	4. รถบรรทุกมากกว่า 6 ล้อ	1,957	2,175	2,057	2,232	1,953	2,155	2,040	2,209	1,914	2,131	2,042	2,217
	5. รถยนต์นั่ง 4 ล้อ	13,688	21,070	13,956	20,832	14,567	21,602	13,962	20,181	13,477	19,110	13,781	19,347
	6. รถ 3 ล้อเครื่อง	29	24	28	28	29	24	28	27	29	24	28	27
	7. รถจักรยานยนต์	3,346	3,392	3,423	3,361	3,611	3,481	3,512	3,269	3,365	3,213	3,446	3,300
	รวม	33,101	39,807	33,908	39,390	35,271	40,649	34,403	38,346	33,241	36,811	34,110	37,260
	ปริมาณจราจรสูงสุด (PCU/Hour)	2,128	2,760	2,195	2,746	2,346	2,870	2,321	2,684	2,315	2,493	2,369	2,509
	ช่วงเวลา	06:00-07:00 น.	16:00-17:00 น.	16:00-17:00 น.	18:00-19:00 น.	16:00-17:00 น.	18:00-19:00 น.	16:00-17:00 น.	18:00-19:00 น.	16:00-17:00 น.	18:00-19:00 น.	16:00-17:00 น.	18:00-19:00 น.
	V/C Ratio สูงสุด	0.53	0.69	0.55	0.69	0.59	0.72	0.58	0.67	0.58	0.62	0.59	0.63

หมายเหตุ : V/C Ratio: ความสามารถรองรับปริมาณจราจร (ที่มา : Transportation Research Board, Highway Capacity Manual, Special Report 209 (Washington, D.C., 1994))

V/C Ratio 0.00-0.60 หมายถึง สภาพการจราจรไหลได้แบบอิสระ โดยไม่ถูกรบกวนจากปัจจัยอื่น และผู้ขับขี่มีอิสระในการควบคุมสูง

V/C Ratio 0.61-0.70 หมายถึง สภาพการจราจรมีปัจจัยอื่นมารบกวนบ้าง และผู้ขับขี่มีอิสระในการควบคุมน้อยลง

V/C Ratio 0.71-0.80 หมายถึง สภาพการจราจรแบบคงที่ และผู้ขับขี่มีอิสระในการควบคุมรถที่ยากขึ้น ทำให้การเปลี่ยนช่องจราจรยากด้วย

V/C Ratio 0.81-0.90 หมายถึง สภาพการจราจรเริ่มเข้าสู่สภาวะไม่คงที่ มีปริมาณการจราจรเพิ่มขึ้นเล็กน้อย ส่งผลให้การเคลื่อนตัวของรถล่าช้าขึ้น

V/C Ratio 0.91-1.00 หมายถึง สภาพการจราจรเริ่มเข้าสู่สภาวะไม่คงที่ มีปริมาณการจราจรเพิ่มขึ้นมาก ส่งผลให้การเคลื่อนตัวของรถล่าช้าสูง

V/C Ratio > 1.00 หมายถึง สภาพการจราจรติดขัด

เมื่อพิจารณาความเร็วเพื่อประกอบการพิจารณาความคล่องตัวของการจราจรบริเวณถนนซอยแจ้งวัฒนะ-ปากเกร็ด 39 ช่วงแยกถนนแจ้งวัฒนะตัดกับทางเข้า-ออก เมืองทองธานี ผังมุ่งหน้าไปเมืองทอง และผังมุ่งหน้าไปแจ้งวัฒนะ และบริเวณถนนซอยแจ้งวัฒนะ-ปากเกร็ด 39 ช่วงทางขึ้น-ลงทางด่วนเมืองทองธานี ผังมุ่งหน้าทางขึ้นทางด่วน และผังมุ่งหน้าทางลงทางด่วน โดยได้เลือกพาหนะตัวอย่าง คือ รถยนต์นั่ง 4 ล้อ และจับเวลาในช่วงระยะทางที่กำหนด จำนวน 84 ครั้ง โดยแบ่งเป็นในชั่วโมงเร่งด่วนเช้า (07:00-09:00 น.) 24 ครั้ง ช่วงเวลากลางวัน (11:00-14:00 น.) 36 ครั้ง และชั่วโมงเร่งด่วนเย็น (17:00-19:00 น.) 24 ครั้ง โดยมีรายละเอียดของระดับความเร็วที่ใช้บังคับดังตารางที่ 6-5 ซึ่งสามารถสรุปผลได้ดังตารางที่ 6-6 และตารางที่ 6-7

**ตารางที่ 6-5 ระดับความเร็วที่ใช้บังคับระดับความคล่องตัวของการจราจร**

Level of Service (LOS)	ความเร็ว (กม./ชม.)
LOS A	≥96.0
LOS B	≥91.2
LOS C	≥86.4
LOS D	≥73.6
LOS E	≥48.0
LOS F	<48.0

ที่มา : วิศวกรรมทางและวิเคราะห์การจราจร, โดย ผศ. วิศิษฐ์ ประทุมสุวรรณ สมาคมส่งเสริมเทคโนโลยี (ไทย-ญี่ปุ่น)

หมายเหตุ : LOS A คือ การไหลโดยอิสระที่สามารถเลือกใช้ความเร็วระดับใดก็ได้ ผู้ขับขี่เดินทางได้สะดวกรวดเร็ว

LOS B คือ การไหลคงที่ แต่อาจไม่มีความคล่องตัวในการแซงรถที่อยู่ในเส้นทางเดียวกัน

LOS C คือ การไหลคงที่ แต่ได้รับผลกระทบจากรถคันอื่น อัตราการไหลลดลงอย่างเห็นได้ชัด

LOS D คือ การไหลที่มีความหนาแน่น แต่มีความคงที่ ความเร็วรถและความคล่องตัวในการแซงถูกจำกัด

LOS E คือ การไหลที่ใกล้เคียงหรืออยู่ในสภาพวิกฤติ ความเร็วลดต่ำลง แต่ยังเคลื่อนที่ได้อย่างสม่ำเสมอ ความคล่องตัวในระดับนี้ไม่คงที่ เนื่องจากการจราจรหนาแน่นขึ้น

LOS F คือ ระดับการไหลอยู่ในสภาพวิกฤติ การจราจรติดขัดมาก มีการเคลื่อนตัวเป็นช่วง ๆ

ตารางที่ 6-6 ผลการตรวจวัดความเร็วของยานยนต์ในชั่วโมงเร่งด่วน บริเวณถนนซอยแจ้งวัฒนะ-ปากเกร็ด 39 ช่วงแยกถนนแจ้งวัฒนะตัดกับทางเข้า-ออก เมืองทองธานี ระหว่างเดือนกรกฎาคม-ธันวาคม 2567

ช่วงเวลาสำรวจ	วันที่สำรวจ	ความเร็ว (กม./ชม.)			
		ช่วงแยกถนนแจ้งวัฒนะตัดกับทางเข้า-ออก เมืองทองธานี			
		ขาไปเมืองทอง	ระดับความคล่องตัว ของการจราจร	ขาไปแจ้งวัฒนะ	ระดับความคล่องตัว ของการจราจร
1. ชั่วโมงเร่งด่วนเช้า (07:00-09:00 น.)	7-8 ก.ค. 67	39.7-57.5	LOS E / F	40.0-57.7	LOS E / F
	8-9 ก.ค. 67	38.7-56.4	LOS E / F	38.1-55.6	LOS E / F
	4-5 ส.ค. 67	39.8-55.6	LOS E / F	38.8-56.4	LOS E / F
	5-6 ส.ค. 67	39.0-55.0	LOS E / F	38.1-55.6	LOS E / F
	8-9 ก.ย. 67	40.4-52.5	LOS E / F	39.0-56.4	LOS E / F
	9-10 ก.ย. 67	39.5-52.2	LOS E / F	38.1-55.4	LOS E / F
	6-7 ต.ค. 67	40.4-52.6	LOS E / F	39.0-53.4	LOS E / F
	7-8 ต.ค. 67	40.0-51.6	LOS E / F	38.9-52.5	LOS E / F
	10-11 พ.ย. 67	39.9-56.6	LOS E / F	39.2-57.1	LOS E / F
	11-12 พ.ย. 67	39.1-54.9	LOS E / F	38.5-55.4	LOS E / F
	1-2 ธ.ค. 67	40.4-52.3	LOS E / F	39.4-55.9	LOS E / F
	2-3 ธ.ค. 67	39.7-50.4	LOS E / F	38.6-54.7	LOS E / F
2. ช่วงเวลากลางวัน (11:00-14:00 น.)	7-8 ก.ค. 67	43.2-60.4	LOS E / F	42.0-60.0	LOS E / F
	8-9 ก.ค. 67	41.2-60.0	LOS E / F	41.2-59.8	LOS E / F
	4-5 ส.ค. 67	39.5-54.7	LOS E / F	42.5-59.0	LOS E / F
	5-6 ส.ค. 67	39.0-53.6	LOS E / F	42.1-58.4	LOS E / F
	8-9 ก.ย. 67	40.9-52.3	LOS E / F	43.1-58.1	LOS E / F
	9-10 ก.ย. 67	39.3-52.0	LOS E / F	42.6-57.5	LOS E / F
	6-7 ต.ค. 67	40.1-52.9	LOS E / F	43.1-57.9	LOS E / F
	7-8 ต.ค. 67	39.3-51.6	LOS E / F	42.7-57.5	LOS E / F
	10-11 พ.ย. 67	40.1-52.8	LOS E / F	44.4-60.6	LOS E / F
	11-12 พ.ย. 67	39.2-52.0	LOS E / F	42.9-58.3	LOS E / F
	1-2 ธ.ค. 67	40.4-52.8	LOS E / F	43.3-58.4	LOS E / F
	2-3 ธ.ค. 67	39.4-51.9	LOS E / F	42.8-57.1	LOS E / F
3. ชั่วโมงเร่งด่วนเย็น (17:00-19:00 น.)	7-8 ก.ค. 67	41.1-59.6	LOS E / F	40.6-57.9	LOS E / F
	8-9 ก.ค. 67	38.1-50.4	LOS E / F	37.7-55.7	LOS E / F
	4-5 ส.ค. 67	39.6-56.3	LOS E / F	37.9-55.6	LOS E / F
	5-6 ส.ค. 67	39.2-55.0	LOS E / F	37.8-55.0	LOS E / F
	8-9 ก.ย. 67	41.1-55.7	LOS E / F	38.7-54.4	LOS E / F
	9-10 ก.ย. 67	39.7-54.7	LOS E / F	37.9-53.4	LOS E / F
	6-7 ต.ค. 67	40.4-55.6	LOS E / F	41.4-54.7	LOS E / F
	7-8 ต.ค. 67	40.0-54.1	LOS E / F	38.1-53.3	LOS E / F
	10-11 พ.ย. 67	40.8-55.7	LOS E / F	38.4-56.8	LOS E / F
	11-12 พ.ย. 67	40.0-54.5	LOS E / F	37.9-54.5	LOS E / F
	1-2 ธ.ค. 67	40.5-56.1	LOS E / F	38.8-54.5	LOS E / F
	2-3 ธ.ค. 67	40.2-54.4	LOS E / F	38.1-53.4	LOS E / F

หมายเหตุ : 1) ใช้รถยนต์นั่ง 4 ล้อ เป็นตัวแปรในการตรวจวัดความเร็ว      2) ใช้ระยะทาง 50 เมตร ในการสำรวจ

ตารางที่ 6-7 ผลการตรวจวัดความเร็วของยานยนต์ในชั่วโมงเร่งด่วน บริเวณถนนซอยแจ้งวัฒนะ-ปากเกร็ด 39 ช่วงทางขึ้น-ลงทางด่วนเมืองทองธานี ระหว่างเดือนกรกฎาคม-ธันวาคม 2567

ช่วงเวลาสำรวจ	วันที่สำรวจ	ความเร็ว (กม./ชม.)			
		ช่วงทางขึ้น-ลงทางด่วนเมืองทองธานี			
		ทางขึ้นทางด่วน	ระดับความคล่องตัว ของการจราจร	ทางลงทางด่วน	ระดับความคล่องตัว ของการจราจร
1. ชั่วโมงเร่งด่วนเช้า (07:00-09:00 น.)	7-8 ก.ค. 67	39.6-55.2	LOS E / F	39.6-56.1	LOS E / F
	8-9 ก.ค. 67	38.5-54.7	LOS E / F	39.1-54.1	LOS E / F
	4-5 ส.ค. 67	39.6-54.5	LOS E / F	40.4-54.9	LOS E / F
	5-6 ส.ค. 67	39.0-53.4	LOS E / F	39.9-53.7	LOS E / F
	8-9 ก.ย. 67	42.0-53.4	LOS E / F	40.4-54.9	LOS E / F
	9-10 ก.ย. 67	39.6-53.1	LOS E / F	39.9-53.7	LOS E / F
	6-7 ต.ค. 67	39.8-53.7	LOS E / F	40.9-54.4	LOS E / F
	7-8 ต.ค. 67	39.6-52.9	LOS E / F	40.2-53.3	LOS E / F
	10-11 พ.ย. 67	39.4-53.6	LOS E / F	40.4-54.7	LOS E / F
	11-12 พ.ย. 67	39.0-52.0	LOS E / F	40.0-53.6	LOS E / F
	1-2 ธ.ค. 67	40.1-54.2	LOS E / F	40.4-55.6	LOS E / F
	2-3 ธ.ค. 67	39.6-52.6	LOS E / F	39.9-53.4	LOS E / F
2. ช่วงเวลากลางวัน (11:00-14:00 น.)	7-8 ก.ค. 67	42.8-58.1	LOS E / F	41.3-57.5	LOS E / F
	8-9 ก.ค. 67	40.7-57.7	LOS E / F	40.7-57.0	LOS E / F
	4-5 ส.ค. 67	41.1-57.5	LOS E / F	40.9-54.9	LOS E / F
	5-6 ส.ค. 67	40.8-57.0	LOS E / F	40.5-53.7	LOS E / F
	8-9 ก.ย. 67	41.7-56.8	LOS E / F	40.9-54.9	LOS E / F
	9-10 ก.ย. 67	40.8-56.6	LOS E / F	40.5-53.7	LOS E / F
	6-7 ต.ค. 67	41.3-58.3	LOS E / F	42.1-54.2	LOS E / F
	7-8 ต.ค. 67	41.0-56.4	LOS E / F	40.6-52.6	LOS E / F
	10-11 พ.ย. 67	41.9-55.7	LOS E / F	41.1-54.1	LOS E / F
	11-12 พ.ย. 67	40.8-53.6	LOS E / F	40.5-53.6	LOS E / F
	1-2 ธ.ค. 67	41.8-58.4	LOS E / F	41.6-53.9	LOS E / F
	2-3 ธ.ค. 67	40.9-56.6	LOS E / F	40.5-52.6	LOS E / F
3. ชั่วโมงเร่งด่วนเย็น (17:00-19:00 น.)	7-8 ก.ค. 67	40.3-55.4	LOS E / F	40.2-57.0	LOS E / F
	8-9 ก.ค. 67	38.5-54.9	LOS E / F	38.4-54.9	LOS E / F
	4-5 ส.ค. 67	39.3-54.1	LOS E / F	40.7-52.5	LOS E / F
	5-6 ส.ค. 67	39.0-53.9	LOS E / F	40.4-52.2	LOS E / F
	8-9 ก.ย. 67	39.4-52.9	LOS E / F	40.7-52.5	LOS E / F
	9-10 ก.ย. 67	39.1-52.6	LOS E / F	40.4-52.2	LOS E / F
	6-7 ต.ค. 67	39.6-53.3	LOS E / F	41.5-52.9	LOS E / F
	7-8 ต.ค. 67	39.4-52.5	LOS E / F	40.7-51.9	LOS E / F
	10-11 พ.ย. 67	40.4-54.9	LOS E / F	40.7-52.0	LOS E / F
	11-12 พ.ย. 67	39.2-52.6	LOS E / F	40.4-51.6	LOS E / F
	1-2 ธ.ค. 67	41.1-52.9	LOS E / F	41.5-53.3	LOS E / F
	2-3 ธ.ค. 67	40.6-51.4	LOS E / F	40.4-51.7	LOS E / F

หมายเหตุ : 1) ใช้รถยนต์นั่ง 4 ล้อ เป็นตัวแปรในการตรวจวัดความเร็ว      2) ใช้ระยะทาง 50 เมตร ในการสำรวจ

## 6.6 เปรียบเทียบผลการสำรวจการจราจรของถนนตามแนวเส้นทางโครงการ

การเปรียบเทียบผลการสำรวจปริมาณจราจร และสภาพการจราจรของถนนตามแนวเส้นทางโครงการ ระยะก่อสร้าง จำนวน 2 จุด ได้แก่ บริเวณถนนซอยแจ้งวัฒนะ ปากเกร็ด 39 ช่วงแยกถนนแจ้งวัฒนะตัดกับทางเข้า-ออก เมืองทองธานี และบริเวณถนนซอยแจ้งวัฒนะ ปากเกร็ด 39 ช่วงทางขึ้น-ลงทางด่วนเมืองทองธานี ในช่วงเวลา 07:00-07:00 น. เป็นเวลา 2 วันต่อเนื่อง (ครอบคลุมวันธรรมดาและวันหยุด) สามารถสรุปได้ตารางที่ 6-8 ถึงตารางที่ 6-9 และรูปที่ 6-4 ถึงรูปที่ 6-5 โดยมีรายละเอียดดังนี้

เมื่อเปรียบเทียบการสำรวจปริมาณจราจร ในระยะก่อสร้าง ระหว่างเดือนกรกฎาคม-ธันวาคม 2567 พบว่ามีแนวโน้มไม่ต่างแตกต่างจากเดิม เมื่อเปรียบเทียบกับผลการติดตามตรวจสอบในระยะก่อนก่อสร้าง (เดือนมีนาคม 2564-มิถุนายน 2565) ส่วนผลการสำรวจความเร็วเฉลี่ยของรถยนต์ตลอดทั้งวัน พบว่ามีระดับความคล่องตัวอยู่ในช่วง การไหลที่ใกล้เคียงหรืออยู่ในสภาพวิกฤติ ความเร็วลดต่ำลง แต่ยังเคลื่อนที่ได้อย่างสม่ำเสมอ ความคล่องตัวในระดับนี้ ไม่คงที่ เนื่องจากการจราจรหนาแน่นขึ้น (Level of Service; LOS E) และมีระดับการไหลอยู่ในสภาพวิกฤติการจราจร ติดขัดมากมีการเคลื่อนตัวเป็นช่วง ๆ (Level of Service; LOS F)



**ตารางที่ 6-8** เปรียบเทียบผลการสำรวจปริมาณจราจร บริเวณถนนซอยแจ้งวัฒนะ-ปากเกร็ด 39  
ช่วงแยกถนนแจ้งวัฒนะตัดกับทางเข้า-ออก เมืองทองธานี ระยะก่อนก่อสร้าง-ระยะก่อสร้าง

ช่วงเวลาที่ใช้สำรวจ	บริเวณถนนซอยแจ้งวัฒนะ-ปากเกร็ด 39 ช่วงแยกถนนแจ้งวัฒนะตัดกับทางเข้า-ออก เมืองทองธานี <sup>1/</sup>				
	ปริมาณการจราจรรวม (PCU/Day)		การจราจรหนาแน่นสูงสุด		ระดับความคล่องตัว
	ค่าต่ำสุด	ค่าสูงสุด	ช่วงเวลา	V/C Ratio	
<b>ระยะก่อนก่อสร้าง</b>					
มี.ค. 64	20,342	22,314	17:00-18:00 น.	0.44	LOS E / F
ก.ย. 64	21,941	23,368	17:00-18:00 น.	0.45	LOS E / F
ต.ค. 64	23,967	24,065	17:00-18:00 น.	0.47	LOS E / F
พ.ย. 64	24,646	25,300	17:00-18:00 น.	0.49	LOS E / F
ธ.ค. 64	25,647	26,450	17:00-18:00 น.	0.49	LOS E / F
ม.ค. 65	27,650	30,692	17:00-18:00 น.	0.58	LOS E / F
ก.พ. 65	26,658	28,923	17:00-18:00 น.	0.52	LOS E / F
มี.ย. 65	29,152	30,414	17:00-18:00 น.	0.55	LOS E / F
<b>ระยะก่อสร้าง</b>					
ก.ค. 65	30,377	31,233	17:00-18:00 น.	0.61	LOS E / F
ส.ค. 65	29,136	31,460	17:00-18:00 น.	0.54	LOS E / F
ก.ย. 65	29,081	30,516	11:00-12:00 น.	0.52	LOS E / F
ต.ค. 65	27,409	27,603	17:00-18:00 น.	0.43	LOS E / F
พ.ย. 65	29,380	30,319	17:00-18:00 น.	0.54	LOS E / F
ธ.ค. 65	30,931	31,740	17:00-18:00 น.	0.55	LOS E / F
ม.ค. 66	28,734	28,968	17:00-18:00 น.	0.49	LOS E / F
ก.พ. 66	28,534	30,041	17:00-18:00 น.	0.51	LOS E / F
มี.ค. 66	26,273	27,635	17:00-18:00 น.	0.53	LOS E / F
เม.ย. 66	24,635	25,451	17:00-18:00 น.	0.40	LOS E / F
พ.ค. 66	22,941	23,174	12:00-13:00 น.	0.40	LOS E / F
มี.ย. 66	23,928	23,961	12:00-13:00 น.	0.41	LOS E / F
ก.ค. 66	23,099	23,642	12:00-13:00 น.	0.39	LOS E / F
ส.ค. 66	23,728	25,375	17:00-18:00 น.	0.45	LOS E / F
ก.ย. 66	26,053	28,614	17:00-18:00 น.	0.48	LOS E / F
ต.ค. 66	26,606	27,040	12:00-13:00 น.	0.45	LOS E / F
พ.ย. 66	29,178	29,331	12:00-13:00 น.	0.52	LOS E / F
ธ.ค. 66	26,900	27,435	12:00-13:00 น.	0.48	LOS E / F
ม.ค. 67	26,928	29,828	12:00-13:00 น.	0.50	LOS E / F
ก.พ. 67	30,274	32,407	12:00-13:00 น.	0.56	LOS E / F
มี.ค. 67	27,590	29,117	18:00-19:00 น.	0.49	LOS E / F
เม.ย. 67	29,903	31,011	08:00-09:00 น.	0.51	LOS E / F
พ.ค. 67	33,229	33,468	07:00-08:00 น.	0.62	LOS E / F
มี.ย. 67	34,069	35,215	07:00-08:00 น.	0.65	LOS E / F

**ตารางที่ 6-8 (ต่อ) เปรียบเทียบผลการสำรวจปริมาณจราจร บริเวณถนนซอยแจ้งวัฒนะ-ปากเกร็ด 39**

**ช่วงแยกถนนแจ้งวัฒนะตัดกับทางเข้า-ออก เมืองทองธานี ระยะก่อนก่อสร้าง-ระยะก่อสร้าง**

ช่วงเวลาที่สำคัญ	บริเวณถนนซอยแจ้งวัฒนะ-ปากเกร็ด 39 ช่วงแยกถนนแจ้งวัฒนะตัดกับทางเข้า-ออก เมืองทองธานี <sup>1/</sup>				
	ปริมาณการจราจรรวม (PCU/Day)		การจราจรหนาแน่นสูงสุด		ระดับความคล่องตัว
	ค่าต่ำสุด	ค่าสูงสุด	ช่วงเวลา	V/C Ratio	
ระยะก่อสร้าง					
ก.ค. 67	33,392	34,597	07:00-08:00 น.	0.63	LOS E / F
ส.ค. 67	33,852	34,359	18:00-19:00 น.	0.56	LOS E / F
ก.ย. 67	35,430	35,717	08:00-09:00 น.	0.57	LOS E / F
ต.ค. 67	33,789	34,219	07:00-08:00 น.	0.59	LOS E / F
พ.ย. 67	32,675	33,520	07:00-08:00 น.	0.59	LOS E / F
ธ.ค. 67	33,038	34,190	07:00-08:00 น.	0.61	LOS E / F

หมายเหตุ : <sup>1/</sup> ปริมาณจราจรรวมทั้ง 2 ทิศทาง (ขาเข้าและขาออก)

**ตารางที่ 6-9** เปรียบเทียบผลการสำรวจปริมาณจราจร บริเวณถนนซอยแจ้งวัฒนะ-ปากเกร็ด 39  
ช่วงทางขึ้น-ลงทางด่วนเมืองทองธานี ระยะก่อนก่อสร้าง-ระยะก่อสร้าง

ช่วงเวลาสำรวจ	บริเวณถนนซอยแจ้งวัฒนะ-ปากเกร็ด 39 ช่วงทางขึ้น-ลงทางด่วนเมืองทองธานี <sup>1/</sup>				ระดับความคล่องตัว
	ปริมาณการจราจรรวม (PCU/Day)		การจราจรหนาแน่นสูงสุด		
	ค่าต่ำสุด	ค่าสูงสุด	ช่วงเวลา	V/C Ratio	
ระยะก่อนก่อสร้าง					
มี.ค. 64	17,251	21,017	13:00-14:00 น.	0.32	LOS E / F
ก.ย. 64	19,541	22,163	07:00-08:00 น.	0.36	LOS E / F
ต.ค. 64	21,357	24,048	07:00-08:00 น.	0.36	LOS E / F
พ.ย. 64	21,082	24,887	07:00-08:00 น.	0.42	LOS E / F
ธ.ค. 64	21,901	26,605	12:00-13:00 น.	0.37	LOS E / F
ม.ค. 65	26,026	28,338	11:00-12:00 น.	0.40	LOS E / F
ก.พ. 65	26,192	28,411	07:00-08:00 น.	0.40	LOS E / F
มี.ย. 65	27,722	29,957	07:00-08:00 น.	0.48	LOS E / F
ระยะก่อสร้าง					
ก.ค. 65	28,700	30,972	07:00-08:00 น.	0.50	LOS E / F
ส.ค. 65	29,383	32,812	17:00-18:00 น.	0.50	LOS E / F
ก.ย. 65	29,457	32,584	17:00-18:00 น.	0.49	LOS E / F
ต.ค. 65	24,335	29,851	17:00-18:00 น.	0.41	LOS E / F
พ.ย. 65	26,613	31,476	17:00-18:00 น.	0.51	LOS E / F
ธ.ค. 65	27,543	32,247	17:00-18:00 น.	0.55	LOS E / F
ม.ค. 66	26,336	29,967	16:00-17:00 น.	0.50	LOS E / F
ก.พ. 66	25,534	30,119	16:00-17:00 น.	0.52	LOS E / F
มี.ค. 66	25,614	28,520	16:00-17:00 น.	0.51	LOS E / F
เม.ย. 66	23,614	27,141	16:00-17:00 น.	0.50	LOS E / F
พ.ค. 66	21,908	28,402	16:00-17:00 น.	0.55	LOS E / F
มี.ย. 66	23,340	30,345	16:00-17:00 น.	0.62	LOS E / F
ก.ค. 66	23,538	32,468	16:00-17:00 น.	0.68	LOS E / F
ส.ค. 66	23,523	32,135	16:00-17:00 น.	0.65	LOS E / F
ก.ย. 66	26,514	35,760	16:00-17:00 น.	0.77	LOS E / F
ต.ค. 66	24,425	32,445	16:00-17:00 น.	0.67	LOS E / F
พ.ย. 66	26,284	34,930	16:00-17:00 น.	0.73	LOS E / F
ธ.ค. 66	23,367	31,590	16:00-17:00 น.	0.65	LOS E / F
ม.ค. 67	25,848	35,107	16:00-17:00 น.	0.69	LOS E / F
ก.พ. 67	29,139	38,882	16:00-17:00 น.	0.73	LOS E / F
มี.ค. 67	26,299	34,761	16:00-17:00 น.	0.65	LOS E / F
เม.ย. 67	28,743	37,103	16:00-17:00 น.	0.66	LOS E / F
พ.ค. 67	32,854	39,921	16:00-17:00 น.	0.70	LOS E / F
มี.ย. 67	33,661	40,572	16:00-17:00 น.	0.72	LOS E / F

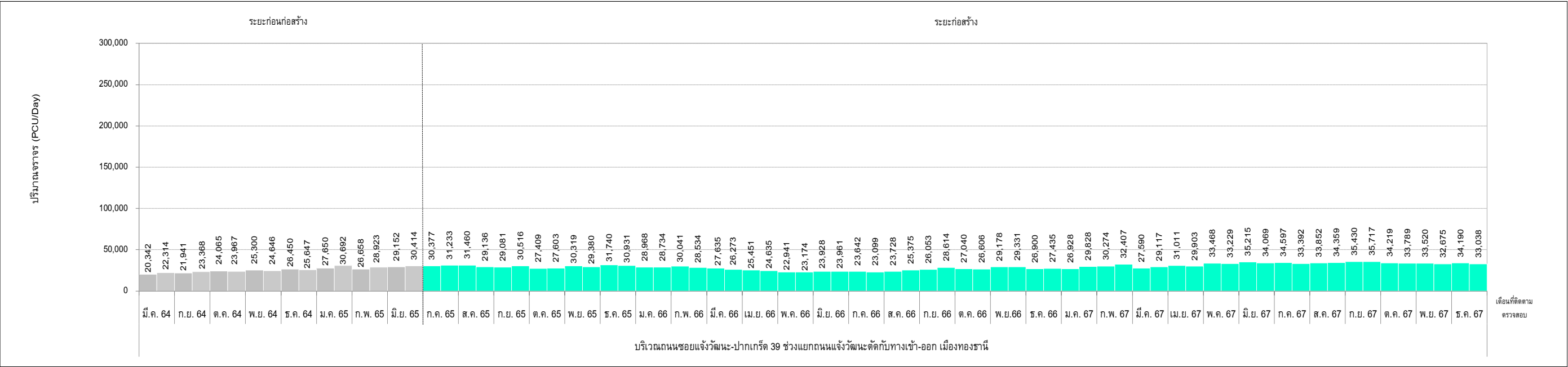
**ตารางที่ 6-9 (ต่อ) เปรียบเทียบผลการสำรวจปริมาณจราจร บริเวณถนนซอยแจ้งวัฒนะ-ปากเกร็ด 39  
ช่วงทางขึ้น-ลงทางด่วนเมืองทองธานี ระยะก่อนก่อสร้าง-ระยะก่อสร้าง**

ช่วงเวลาที่สำรวจ	บริเวณถนนซอยแจ้งวัฒนะ-ปากเกร็ด 39 ช่วงทางขึ้น-ลงทางด่วนเมืองทองธานี <sup>1/</sup>				
	ปริมาณการจราจรรวม (PCU/Day)		การจราจรหนาแน่นสูงสุด		ระดับความคล่องตัว
	ค่าต่ำสุด	ค่าสูงสุด	ช่วงเวลา	V/C Ratio	
ระยะก่อสร้าง					
ก.ค. 67	33,101	39,807	16:00-17:00 น.	0.69	LOS E / F
ส.ค. 67	33,908	39,390	18:00-19:00 น.	0.69	LOS E / F
ก.ย. 67	35,271	40,649	18:00-19:00 น.	0.72	LOS E / F
ต.ค. 67	34,403	38,346	18:00-19:00 น.	0.67	LOS E / F
พ.ย. 67	33,241	36,811	18:00-19:00 น.	0.62	LOS E / F
ธ.ค. 67	34,110	37,260	18:00-19:00 น.	0.63	LOS E / F

หมายเหตุ : <sup>1/</sup> ปริมาณจราจรรวมทั้ง 2 ทิศทาง (ขาเข้าและขาออก)

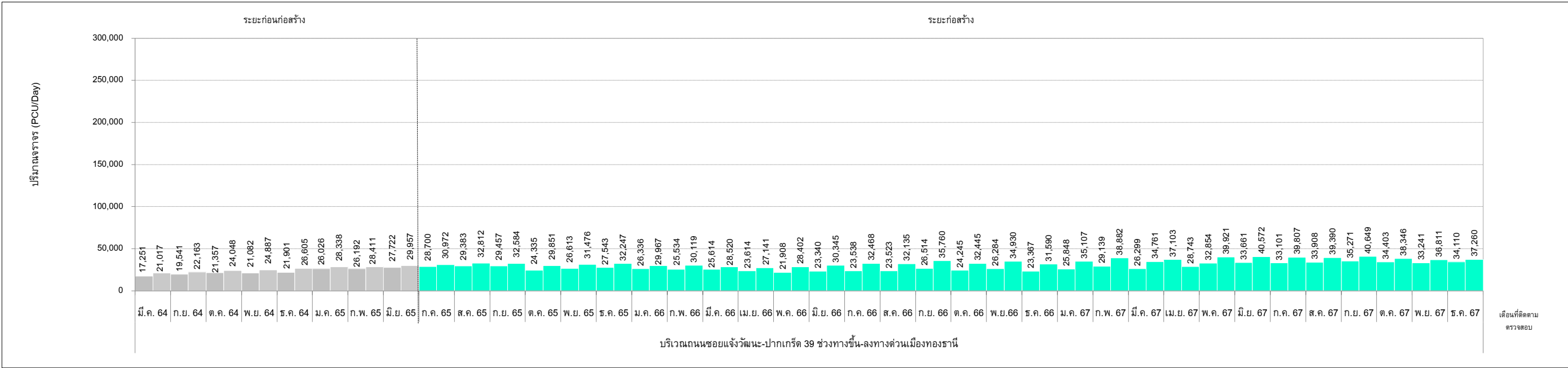
โครงการรถไฟฟ้าสายสีชมพูส่วนต่อขยาย ช่วงสถานีศรีรัช-เมืองทองธานี

ระหว่างเดือนกรกฎาคม-ธันวาคม 2567



ที่มา : ปริมาณจราจรหน่วยคันต่อชั่วโมงของยานยนต์ประเภทต่าง ๆ มาปรับเทียบให้เป็นหน่วยเดียวกันกับรถยนต์หนึ่ง 4 ล้อ Passenger Car Unit/ Hour (PCU/Hour) โดยใช้ค่า Passenger Car Equivalent (PCE) อ้างอิงจากกองวิศวกรรมการทาง กรมทางหลวง, 2545

รูปที่ 6-4 เปรียบเทียบผลการสำรวจปริมาณจราจร บริเวณถนนซอยแจ้งวัฒนะ-ปากเกร็ด 39 ช่วงแยกถนนแจ้งวัฒนะตัดกับทางเข้า-ออก เมืองทองธานี ระยะก่อนก่อสร้าง-ระยะก่อสร้าง



ที่มา : ปริมาณจราจรหน่วยคันต่อชั่วโมงของยานยนต์ประเภทต่างๆ มาปรับเทียบให้เป็นหน่วยเดียวกันกับรถยนต์หนึ่ง 4 ล้อ Passenger Car Unit/ Hour (PCU/Hour) โดยใช้ค่า Passenger Car Equivalent (PCE) อ้างอิงจากกองวิศวกรรมการทาง กรมทางหลวง, 2545

รูปที่ 6-5 เปรียบเทียบผลการสำรวจปริมาณจราจร บริเวณถนนซอยแจ้งวัฒนะ-ปากเกร็ด 39 ช่วงทางขึ้น-ลงทางด่วนเมืองทองธานี ระยะก่อนก่อสร้าง-ระยะก่อสร้าง

## 6.7 ข้อมูลสถิติ และสาเหตุของการเกิดอุบัติเหตุจากการจราจร

การบันทึกข้อมูลสถิติ และสาเหตุของการเกิดอุบัติเหตุจากการจราจร ได้ดำเนินการเก็บรวบรวมข้อมูลบนถนนตามแนวเส้นทางโครงการ บริเวณ 2 ถนน คือ ถนนแจ้งวัฒนะ (ซอยแจ้งวัฒนะ-ปากเกร็ด 39 ถึง 43) และถนนแจ้งวัฒนะ-ปากเกร็ด 39 พบว่าจากข้อมูลของสถานีตำรวจที่ตั้งอยู่ตามแนวเส้นทางโครงการมี 1 สถานี คือสถานีตำรวจภูธรปากเกร็ด

ข้อมูลสถิติ และสาเหตุของการเกิดอุบัติเหตุจากการจราจร ในระยะก่อสร้าง ระหว่างเดือนกรกฎาคม-ธันวาคม 2567 สรุปได้ดังตารางที่ 6-10 และรูปที่ 6-6 ถึงรูปที่ 6-7 โดยมีรายละเอียดดังนี้

เดือนกรกฎาคม 2567 พบว่า ถนนแจ้งวัฒนะ (ซอยแจ้งวัฒนะ-ปากเกร็ด 39 ถึง 43) มีจำนวนอุบัติเหตุทั้งหมด 1 ราย และถนนซอยแจ้งวัฒนะ-ปากเกร็ด 39 มีจำนวนอุบัติเหตุทั้งหมด 2 ราย โดยสาเหตุของอุบัติเหตุที่เกิดขึ้นมากที่สุด คือ รถเฉี่ยวชนกัน มีจำนวนรวม 2 ครั้ง ซึ่งอุบัติเหตุที่เกิดขึ้นทั้งหมดไม่ได้มีสาเหตุจากงานก่อสร้างของโครงการรถไฟฟ้าสายสีชมพูส่วนต่อขยาย ช่วงสถานีศรีรัช-เมืองทองธานี

เดือนสิงหาคม 2567 พบว่า ถนนแจ้งวัฒนะ (ซอยแจ้งวัฒนะ-ปากเกร็ด 39 ถึง 43) ไม่มีอุบัติเหตุเกิดขึ้น และถนนซอยแจ้งวัฒนะ-ปากเกร็ด 39 มีจำนวนอุบัติเหตุทั้งหมด 2 ราย โดยสาเหตุของอุบัติเหตุที่เกิดขึ้นมากที่สุด คือ เสียหลัก และรถเฉี่ยวชนกัน มีจำนวนรวม 1 ครั้งเท่ากัน ซึ่งอุบัติเหตุที่เกิดขึ้นทั้งหมดไม่ได้มีสาเหตุจากงานก่อสร้างของโครงการรถไฟฟ้าสายสีชมพูส่วนต่อขยาย ช่วงสถานีศรีรัช-เมืองทองธานี

เดือนกันยายน 2567 พบว่า ถนนแจ้งวัฒนะ (ซอยแจ้งวัฒนะ-ปากเกร็ด 39 ถึง 43) ไม่มีอุบัติเหตุเกิดขึ้น และถนนซอยแจ้งวัฒนะ-ปากเกร็ด 39 มีจำนวนอุบัติเหตุทั้งหมด 3 ราย โดยสาเหตุของอุบัติเหตุที่เกิดขึ้นมากที่สุด คือ รถเฉี่ยวชนกัน มีจำนวนรวม 3 ครั้ง ซึ่งอุบัติเหตุที่เกิดขึ้นทั้งหมดไม่ได้มีสาเหตุจากงานก่อสร้างของโครงการรถไฟฟ้าสายสีชมพูส่วนต่อขยาย ช่วงสถานีศรีรัช-เมืองทองธานี

เดือนตุลาคม 2567 พบว่า ถนนแจ้งวัฒนะ (ซอยแจ้งวัฒนะ-ปากเกร็ด 39 ถึง 43) มีจำนวนอุบัติเหตุทั้งหมด 1 ราย และถนนซอยแจ้งวัฒนะ-ปากเกร็ด 39 มีจำนวนอุบัติเหตุทั้งหมด 5 ราย โดยสาเหตุของอุบัติเหตุที่เกิดขึ้นมากที่สุด คือ รถเฉี่ยวชนกัน มีจำนวนรวม 4 ครั้ง ซึ่งอุบัติเหตุที่เกิดขึ้นทั้งหมดไม่ได้มีสาเหตุจากงานก่อสร้างของโครงการรถไฟฟ้าสายสีชมพูส่วนต่อขยาย ช่วงสถานีศรีรัช-เมืองทองธานี

เดือนพฤศจิกายน 2567 พบว่า ถนนแจ้งวัฒนะ (ซอยแจ้งวัฒนะ-ปากเกร็ด 39 ถึง 43) ไม่มีอุบัติเหตุเกิดขึ้น และถนนซอยแจ้งวัฒนะ-ปากเกร็ด 39 มีจำนวนอุบัติเหตุทั้งหมด 2 ราย โดยสาเหตุของอุบัติเหตุที่เกิดขึ้น คือ รถเฉี่ยวชนกัน มีจำนวนรวม 2 ครั้ง ซึ่งอุบัติเหตุที่เกิดขึ้นทั้งหมดไม่ได้มีสาเหตุจากงานก่อสร้างของโครงการรถไฟฟ้าสายสีชมพูส่วนต่อขยาย ช่วงสถานีศรีรัช-เมืองทองธานี

เดือนธันวาคม 2567 พบว่า ถนนแจ้งวัฒนะ (ซอยแจ้งวัฒนะ-ปากเกร็ด 39 ถึง 43) มีจำนวนอุบัติเหตุทั้งหมด 1 ราย และถนนซอยแจ้งวัฒนะ-ปากเกร็ด 39 มีจำนวนอุบัติเหตุทั้งหมด 2 ราย โดยสาเหตุของอุบัติเหตุที่เกิดขึ้นมากที่สุด คือ รถเฉี่ยวชนกัน มีจำนวนรวม 2 ครั้ง ซึ่งอุบัติเหตุที่เกิดขึ้นทั้งหมดไม่ได้มีสาเหตุจากงานก่อสร้างของโครงการรถไฟฟ้าสายสีชมพูส่วนต่อขยาย ช่วงสถานีศรีรัช-เมืองทองธานี

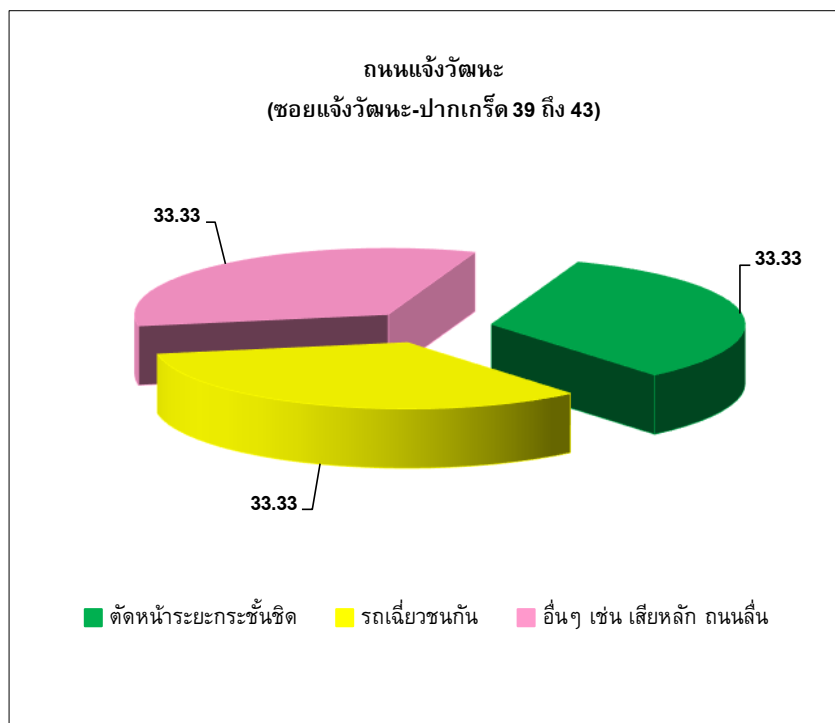


ตารางที่ 6-10 ข้อมูลสถิติ และสาเหตุของการเกิดอุบัติเหตุจากการจราจร ระหว่างเดือนกรกฎาคม-ธันวาคม 2567

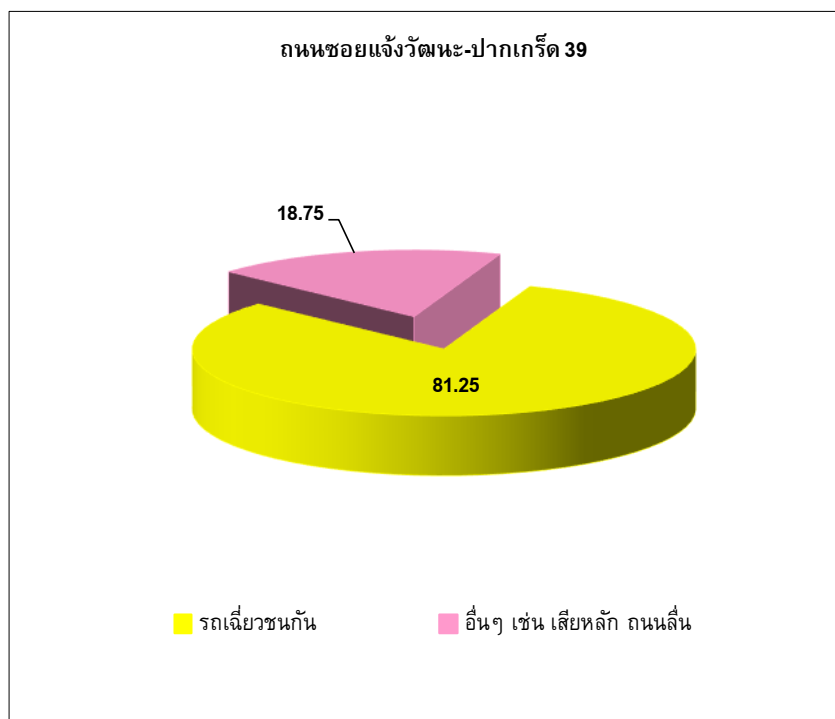
ลำดับ	สาเหตุของอุบัติเหตุ <sup>1/</sup>	จำนวน (ราย)											
		ถนนแจ้งวัฒนะ (ซอยแจ้งวัฒนะ-ปากเกร็ด 39 ถึง 43) <sup>2/</sup>						ถนนซอยแจ้งวัฒนะ-ปากเกร็ด 39 <sup>2/</sup>					
		ก.ค. 67	ส.ค. 67	ก.ย. 67	ต.ค. 67	พ.ย. 67	ธ.ค. 67	ก.ค. 67	ส.ค. 67	ก.ย. 67	ต.ค. 67	พ.ย. 67	ธ.ค. 67
1	ขับรถเร็วเกินอัตราที่กำหนด	-	-	-	-	-	-	-	-	-	-	-	-
2	ตัดหน้าระยะกระชั้นชิด	-	-	-	1	-	-	-	-	-	-	-	-
3	แซงรถอย่างผิดกฎหมาย	-	-	-	-	-	-	-	-	-	-	-	-
4	ขับรถไม่เปิดไฟ/ไม่ให้แสงสว่าง	-	-	-	-	-	-	-	-	-	-	-	-
5	ไม่ให้สัญญาณจอด/ชะลอ/เลี้ยวรถ	-	-	-	-	-	-	-	-	-	-	-	-
6	ฝ่าฝืนป้ายหยุดบริเวณทางแยก	-	-	-	-	-	-	-	-	-	-	-	-
7	ฝ่าฝืนสัญญาณไฟ/เครื่องหมายจราจร	-	-	-	-	-	-	-	-	-	-	-	-
8	ไม่ขับรถในช่องทางด้านซ้ายสุด	-	-	-	-	-	-	-	-	-	-	-	-
9	กรณีที่รถเสียไม่แสดงสัญญาณไฟ	-	-	-	-	-	-	-	-	-	-	-	-
10	บรรทุกมากกว่าอัตราที่กำหนด	-	-	-	-	-	-	-	-	-	-	-	-
11	ไม่มีทักษะในการขับรถ	-	-	-	-	-	-	-	-	-	-	-	-
12	อุปกรณ์รถชำรุด	-	-	-	-	-	-	-	-	-	-	-	-
13	เมาแล้วขับ	-	-	-	-	-	-	-	-	-	-	-	-
14	หลับใน	-	-	-	-	-	-	-	-	-	-	-	-
15	เสพสารออกฤทธิ์ต่อจิตและประสาท	-	-	-	-	-	-	-	-	-	-	-	-
16	สัตว์ตัดหน้ารถ อาทิ สุนัข วัว ควาย	-	-	-	-	-	-	-	-	-	-	-	-
17	ขับรถผิดช่องทางจราจร	-	-	-	-	-	-	-	-	-	-	-	-
18	ขับรถตามกันกระชั้นชิด	-	-	-	-	-	-	-	-	-	-	-	-
19	ไม่ให้รถที่มีสิทธิไปก่อน	-	-	-	-	-	-	-	-	-	-	-	-
20	ขับขี้อยู่ประมาท	-	-	-	-	-	-	-	-	-	-	-	-
21	รถเฉี่ยวชนกัน	1	-	-	-	-	-	1	1	3	4	2	2
22	ขับรถเปลี่ยนช่องทางกะทันหัน	-	-	-	-	-	-	-	-	-	-	-	-
23	อื่น ๆ เช่น เสียหลัก ถนนลื่น	-	-	-	-	-	1	1	1	-	1	-	-
24	ทรัพย์สินสาธารณะเสียหาย	-	-	-	-	-	-	-	-	-	-	-	-
25	ขับรถถอยชน	-	-	-	-	-	-	-	-	-	-	-	-
26	ขับรถตกหลุม	-	-	-	-	-	-	-	-	-	-	-	-
27	ของแข็งกระแทกรถ	-	-	-	-	-	-	-	-	-	-	-	-
28	อุบัติเหตุที่เกี่ยวข้องกับโครงการ	-	-	-	-	-	-	-	-	-	-	-	-
รวม		1	0	0	1	0	1	2	2	3	5	2	2

ที่มา : <sup>1/</sup> งานที่ 4 กองกำกับการ 1 ศูนย์ข้อมูลข้อสนเทศ สำนักงานแผนงานและงบประมาณ สำนักงานตำรวจแห่งชาติ

<sup>2/</sup> สถานีตำรวจภูธรปากเกร็ด



**รูปที่ 6-6 ข้อมูลสถิติการเกิดอุบัติเหตุจากการจราจรบนถนนแจ้งวัฒนะ (ซอยแจ้งวัฒนะ-ปากเกร็ด 39 ถึง 43)**  
จำแนกตามสาเหตุการเกิด ระหว่างเดือนกรกฎาคม-ธันวาคม 2567



**รูปที่ 6-7 ข้อมูลสถิติการเกิดอุบัติเหตุจากการจราจรบนถนนซอยแจ้งวัฒนะ-ปากเกร็ด 39**  
จำแนกตามสาเหตุการเกิด ระหว่างเดือนกรกฎาคม-ธันวาคม 2567

## 6.8 เปรียบเทียบข้อมูลสถิติ และสาเหตุของการเกิดอุบัติเหตุจากการจราจร

การเปรียบเทียบข้อมูลสถิติ และสาเหตุของการเกิดอุบัติเหตุจากการจราจร ได้ดำเนินการเก็บรวบรวมข้อมูลบนถนนตามแนวเส้นทางโครงการ บริเวณ 2 ถนน คือ ถนนแจ้งวัฒนะ (ซอยแจ้งวัฒนะ-ปากเกร็ด 39 ถึง 43) และถนนซอยแจ้งวัฒนะ-ปากเกร็ด 39 พบว่าจากข้อมูลของสถานีตำรวจที่ตั้งอยู่ตามแนวเส้นทางโครงการมี 1 สถานี คือ สถานีตำรวจภูธรปากเกร็ด สรุปได้ดังตารางที่ 6-11 และรูปที่ 6-8 ถึงรูปที่ 6-9 โดยมีรายละเอียดดังนี้

เมื่อเปรียบเทียบข้อมูลสถิติการเกิดอุบัติเหตุจากการจราจร ในระยะก่อสร้าง ระหว่างเดือนกรกฎาคม-ธันวาคม 2567 พบว่า ถนนแจ้งวัฒนะ (ซอยแจ้งวัฒนะ-ปากเกร็ด 39 ถึง 43) และถนนซอยแจ้งวัฒนะ-ปากเกร็ด 39 อุบัติเหตุมีแนวโน้มไม่แตกต่างจากเดิม เมื่อเปรียบเทียบกับผลการติดตามตรวจสอบในระยะก่อนก่อสร้าง (เดือนมีนาคม 2564-มิถุนายน 2565) ซึ่งอุบัติเหตุเกือบทั้งหมดที่เกิดขึ้นไม่ได้มีสาเหตุจากงานก่อสร้างของโครงการรถไฟฟ้าสายสีชมพูส่วนต่อขยาย ช่วงสถานีศรีรัช-เมืองทองธานี

ตารางที่ 6-11 เปรียบเทียบข้อมูลสถิติ และสาเหตุของการเกิดอุบัติเหตุจากการจราจรตามแนวเส้นทางโครงการ ตั้งแต่ระยะก่อนก่อสร้าง ถึงระยะก่อสร้าง

ลำดับ	สาเหตุของอุบัติเหตุ <sup>1</sup>	จำนวน (ราย)																									
		ถนนแจ้งวัฒนะ (ซอยแจ้งวัฒนะ-ปากเกร็ด 39 ถึง 43) <sup>2/</sup>																									
		ระยะก่อนก่อสร้าง								ระยะก่อสร้าง																	
		มี.ค. 64	ก.ย.64	ต.ค. 64	พ.ย. 64	ธ.ค. 64	ม.ค. 65	ก.พ. 65	มี.ย. 65	ก.ค. 65	ส.ค. 65	ก.ย. 65	ต.ค. 65	พ.ย. 65	ธ.ค. 65	ม.ค. 66	ก.พ. 66	มี.ค. 66	เม.ย. 66	พ.ค. 66	มี.ย. 66	ก.ค. 66	ส.ค. 66	ก.ย. 66	ต.ค. 66	พ.ย. 66	ธ.ค. 66
1	ขับรถเร็วเกินอัตราที่กำหนด	-	-	-	-	-	-	-	-	-	-	-	-	-	-	-	-	-	-	-	-	-	-	-	-	-	-
2	ตัดหน้าระยะชั้นชิด	-	-	-	-	-	-	-	-	-	-	-	-	-	-	-	-	-	-	-	-	-	-	-	-	-	-
3	แซงรถอย่างผิดกฎหมาย	-	-	-	-	-	-	-	-	-	-	-	-	-	-	-	-	-	-	-	-	-	-	-	-	-	-
4	ขับรถไม่เปิดไฟ/ไม่ให้แสงสว่าง	-	-	-	-	-	-	-	-	-	-	-	-	-	-	-	-	-	-	-	-	-	-	-	-	-	-
5	ไม่ให้สัญญาณจอด/ชะลอ/เลี้ยวรถ	-	-	-	-	-	-	-	-	-	-	-	-	-	-	-	-	-	-	-	-	-	-	-	-	-	-
6	ฝ่าฝืนป้ายหยุดบริเวณทางแยก	-	-	-	-	-	-	-	-	-	-	-	-	-	-	-	-	-	-	-	-	-	-	-	-	-	-
7	ฝ่าฝืนสัญญาณไฟ/เครื่องหมายจราจร	-	-	-	-	-	-	-	-	-	-	-	-	-	-	-	-	-	-	-	-	-	-	-	-	-	-
8	ไม่ขับรถในช่องทางด้านซ้ายสุด	-	-	-	-	-	-	-	-	-	-	-	-	-	-	-	-	-	-	-	-	-	-	-	-	-	-
9	กรณีที่รถเสียไม่แสดงสัญญาณไฟ	-	-	-	-	-	-	-	-	-	-	-	-	-	-	-	-	-	-	-	-	-	-	-	-	-	-
10	บรรทุกมากกว่าอัตราที่กำหนด	-	-	-	-	-	-	-	-	-	-	-	-	-	-	-	-	-	-	-	-	-	-	-	-	-	-
11	ไม่มีทักษะในการขับรถ	-	-	-	-	-	-	-	-	-	-	-	-	-	-	-	-	-	-	-	-	-	-	-	-	-	-
12	อุปกรณ์รถชำรุด	-	-	-	-	-	-	-	-	-	-	-	-	-	-	-	-	-	-	-	-	-	-	-	-	-	-
13	เมาแล้วขับ	-	-	-	-	-	-	-	-	-	-	-	-	-	-	-	-	-	-	-	-	-	-	-	-	-	-
14	หลับใน	-	-	-	-	-	-	-	-	-	-	-	-	-	-	-	-	-	-	-	-	-	-	-	-	-	-
15	เสพสารออกฤทธิ์ต่อจิตและประสาท	-	-	-	-	-	-	-	-	-	-	-	-	-	-	-	-	-	-	-	-	-	-	-	-	-	-
16	สัตว์ตัดหน้ารถ อาทิ สุนัข วัว ควาย	-	-	-	-	-	-	-	-	-	-	-	-	-	-	-	-	-	-	-	-	-	-	-	-	-	-
17	ขับรถผิดช่องทางจราจร	-	-	-	-	-	-	-	-	-	-	-	-	-	-	-	-	-	-	-	-	-	-	-	-	-	-
18	ขับรถตามกันระยะชั้นชิด	1	-	-	1	-	-	-	-	-	-	-	-	-	-	-	-	-	-	-	-	-	-	-	-	-	-
19	ไม่ให้รถที่มีสิทธิไปก่อน	-	-	-	-	-	-	-	-	-	-	-	-	-	-	-	-	-	-	-	-	-	-	-	-	-	-
20	ขับขีโดยประมาท	-	-	-	-	-	-	-	-	-	-	-	-	-	-	-	-	-	-	-	-	-	-	-	-	-	-
21	รถเฉี่ยวชนกัน	2	1	1	1	1	-	-	-	-	-	-	-	-	-	-	2	-	-	2	-	-	-	-	-	-	-
22	ขับรถเปลี่ยนช่องทางกะทันหัน	-	-	-	-	1	-	-	-	-	-	-	-	-	-	-	-	-	-	-	-	-	-	-	-	-	-
23	อื่น ๆ เช่น เสียหลัก ถนนลื่น เดินตัดหน้ารถ	1	-	-	-	-	-	-	-	-	-	-	-	-	-	-	-	-	-	-	-	-	-	-	-	-	-
24	ทรัพย์สินสาธารณะเสียหาย	-	-	-	-	-	-	-	-	-	-	-	-	-	-	-	-	-	-	-	-	-	-	-	-	-	-
25	ขับรถถอยชน	-	-	-	-	-	-	-	-	-	-	-	-	-	-	-	-	-	-	-	-	-	-	-	-	-	-
26	ขับรถตกหลุม	-	-	-	-	-	-	-	-	-	-	-	-	-	-	-	-	-	-	-	-	-	-	-	-	-	-
27	ของแข็งกระแทกรถ	-	-	-	-	-	-	-	-	-	-	-	-	-	-	-	-	-	-	-	-	-	-	-	-	-	-
28	อุบัติเหตุที่เกี่ยวข้องกับโครงการ	-	-	-	-	-	-	-	-	-	-	-	-	-	-	-	-	-	-	-	-	-	-	-	-	-	-
รวม		4	1	1	2	2	0	0	0	0	0	0	0	0	0	0	2	0	0	2	0	0	0	0	0	0	0

ตารางที่ 6-11 (ต่อ) เปรียบเทียบข้อมูลสถิติ และสาเหตุของการเกิดอุบัติเหตุจากการจราจรตามแนวเส้นทางโครงการ ตั้งแต่ระยะก่อนก่อสร้าง ถึงระยะก่อสร้าง

ลำดับ	สาเหตุของอุบัติเหตุ <sup>๑</sup>	จำนวน (ราย)																			
		ถนนแจ้งวัฒนะ (ซอยแจ้งวัฒนะ-ปากเกร็ด 39 ถึง 43) <sup>๒</sup>																			
		ระยะก่อนก่อสร้าง								ระยะก่อสร้าง											
		มี.ค. 64	ก.ย.64	ต.ค. 64	พ.ย. 64	ธ.ค. 64	ม.ค. 65	ก.พ. 65	มี.ย. 65	ม.ค. 67	ก.พ. 67	มี.ค. 67	เม.ย. 67	พ.ค. 67	มี.ย. 67	ก.ค. 67	ส.ค. 67	ก.ย. 67	ต.ค. 67	พ.ย. 67	ธ.ค. 67
1	ขับรถเร็วเกินอัตราที่กำหนด	-	-	-	-	-	-	-	-	-	-	-	-	-	-	-	-	-	-	-	-
2	ตัดหน้าระยะกระชั้นชิด	-	-	-	-	-	-	-	-	-	-	-	-	-	-	-	-	-	1	-	-
3	แซงรถอย่างผิดกฎหมาย	-	-	-	-	-	-	-	-	-	-	-	-	-	-	-	-	-	-	-	-
4	ขับรถไม่เปิดไฟ/ไม่ให้แสงสว่าง	-	-	-	-	-	-	-	-	-	-	-	-	-	-	-	-	-	-	-	-
5	ไม่ให้สัญญาณจอด/ชะลอ/เลี้ยวรถ	-	-	-	-	-	-	-	-	-	-	-	-	-	-	-	-	-	-	-	-
6	ฝ่าฝืนป้ายหยุดบริเวณทางแยก	-	-	-	-	-	-	-	-	-	-	-	-	-	-	-	-	-	-	-	-
7	ฝ่าฝืนสัญญาณไฟ/เครื่องหมายจราจร	-	-	-	-	-	-	-	-	-	-	-	-	-	-	-	-	-	-	-	-
8	ไม่ขับรถในช่องทางด้านซ้ายสุด	-	-	-	-	-	-	-	-	-	-	-	-	-	-	-	-	-	-	-	-
9	กรณีที่รถเสียไม่แสดงสัญญาณไฟ	-	-	-	-	-	-	-	-	-	-	-	-	-	-	-	-	-	-	-	-
10	บรรทุกมากกว่าอัตราที่กำหนด	-	-	-	-	-	-	-	-	-	-	-	-	-	-	-	-	-	-	-	-
11	ไม่มีทักษะในการขับรถ	-	-	-	-	-	-	-	-	-	-	-	-	-	-	-	-	-	-	-	-
12	อุปกรณ์รถชำรุด	-	-	-	-	-	-	-	-	-	-	-	-	-	-	-	-	-	-	-	-
13	เมาแล้วขับ	-	-	-	-	-	-	-	-	-	-	-	-	-	-	-	-	-	-	-	-
14	หลับใน	-	-	-	-	-	-	-	-	-	-	-	-	-	-	-	-	-	-	-	-
15	เสพสารออกฤทธิ์ต่อจิตและประสาท	-	-	-	-	-	-	-	-	-	-	-	-	-	-	-	-	-	-	-	-
16	สัตว์ตัดหน้ารถ อาทิ สุนัข วัว ควาย	-	-	-	-	-	-	-	-	-	-	-	-	-	-	-	-	-	-	-	-
17	ขับรถผิดช่องทางจราจร	-	-	-	-	-	-	-	-	-	-	-	-	-	-	-	-	-	-	-	-
18	ขับรถตามกันกระชั้นชิด	1	-	-	1	-	-	-	-	-	-	-	-	-	-	-	-	-	-	-	-
19	ไม่ให้รถที่มีสิทธิไปก่อน	-	-	-	-	-	-	-	-	-	-	-	-	-	-	-	-	-	-	-	-
20	ขับซี้โดยประมาท	-	-	-	-	-	-	-	-	2	-	-	-	-	-	-	-	-	-	-	-
21	รถเฉี่ยวชนกัน	2	1	1	1	1	-	-	-	-	3	1	1	-	-	1	-	-	-	-	-
22	ขับรถเปลี่ยนช่องทางกะทันหัน	-	-	-	-	1	-	-	-	-	-	-	-	-	-	-	-	-	-	-	-
23	อื่น ๆ เช่น เสียหลัก ถนนลื่น เดินตัดหน้ารถ	1	-	-	-	-	-	-	-	-	-	-	-	-	-	-	-	-	-	-	1
24	ทรัพย์สินสาธารณะเสียหาย	-	-	-	-	-	-	-	-	-	-	-	-	-	-	-	-	-	-	-	-
25	ขับรถถอยชน	-	-	-	-	-	-	-	-	-	-	-	-	-	-	-	-	-	-	-	-
26	ขับรถตกหลุม	-	-	-	-	-	-	-	-	-	-	-	-	-	-	-	-	-	-	-	-
27	ของแข็งกระแทกรถ	-	-	-	-	-	-	-	-	-	-	-	-	-	-	-	-	-	-	-	-
28	อุบัติเหตุที่เกี่ยวข้องกับโครงการ	-	-	-	-	-	-	-	-	-	-	-	-	-	-	-	-	-	-	-	-
รวม		4	1	1	2	2	0	0	0	2	3	1	1	0	0	1	0	0	1	0	1

ตารางที่ 6-11 (ต่อ) เปรียบเทียบข้อมูลสถิติ และสาเหตุของการเกิดอุบัติเหตุจากการจราจรตามแนวเส้นทางโครงการ ตั้งแต่ระยะก่อนก่อสร้าง ถึงระยะก่อสร้าง

ลำดับ	สาเหตุของอุบัติเหตุ	จำนวน (ราย)																									
		ถนนซอยแจ้งวัฒนะ-ปากเกร็ด 39 <sup>2</sup>																									
		ระยะก่อนก่อสร้าง								ระยะก่อสร้าง																	
		มี.ค. 64	ก.ย.64	ต.ค. 64	พ.ย. 64	ธ.ค. 64	ม.ค. 65	ก.พ. 65	มี.ย. 65	ก.ค. 65	ส.ค. 65	ก.ย. 65	ต.ค. 65	พ.ย. 65	ธ.ค. 65	ม.ค. 66	ก.พ. 66	มี.ค. 66	เม.ย. 66	พ.ค. 66	มี.ย. 66	ก.ค. 66	ส.ค. 66	ก.ย. 66	ต.ค. 66	พ.ย. 66	ธ.ค. 66
1	ขับรถเร็วเกินอัตราที่กฎหมายกำหนด	-	-	-	-	-	-	-	-	-	-	-	-	-	-	-	-	-	-	-	-	-	-	-	-	-	-
2	ตัดหน้าระยะกระชั้นชิด	-	-	-	-	-	-	-	-	-	-	-	-	-	-	-	-	-	-	-	-	-	-	-	-	-	1
3	แซงรถอย่างผิดกฎหมาย	-	-	-	-	-	-	-	-	-	-	-	-	-	-	-	-	-	-	-	-	-	-	-	-	-	-
4	ขับรถไม่เปิดไฟไม่ให้แสงสว่าง	-	-	-	-	-	-	-	-	-	-	-	-	-	-	-	-	-	-	-	-	-	-	-	-	-	-
5	ไม่ให้สัญญาณจอด/ชะลอ/เลี้ยวรถ	-	-	-	-	-	-	-	-	-	-	-	-	-	-	-	-	-	-	-	-	-	-	-	-	-	-
6	ฝ่าฝืนป้ายหยุดบริเวณทางแยก	-	-	-	-	-	-	-	-	-	-	-	-	-	-	-	-	-	-	-	-	-	-	-	-	-	-
7	ฝ่าฝืนสัญญาณไฟเครื่องหมายจราจร	-	-	-	1	-	-	-	-	-	-	-	-	-	-	-	-	-	-	1	-	-	-	-	-	-	-
8	ไม่ขับรถในช่องทางด้านซ้ายสุด	-	-	-	-	-	-	-	-	-	-	-	-	-	-	-	-	-	-	-	-	-	-	-	-	-	-
9	กรณีที่เกิดเสียไม่แสดงสัญญาณไฟ	-	-	-	-	-	-	-	-	-	-	-	-	-	-	-	-	-	-	-	-	-	-	-	-	-	-
10	บรรทุกมากกว่าอัตราที่กำหนด	-	-	-	-	-	-	-	-	-	-	-	-	-	-	-	-	-	-	-	-	-	-	-	-	-	-
11	ไม่มีทักษะในการขับรถ	-	-	-	-	-	-	-	-	-	-	-	-	-	-	-	-	-	-	-	-	-	-	-	-	-	-
12	อุปกรณ์รถชำรุด	-	-	-	-	-	-	-	-	-	-	-	-	-	-	-	-	-	-	-	-	-	-	-	-	-	-
13	เมาแล้วขับ	-	-	-	-	-	-	-	-	-	-	-	-	-	-	-	-	-	-	-	-	-	-	-	-	-	-
14	หลับใน	-	-	-	-	-	-	-	-	-	-	-	-	-	-	-	-	-	-	-	-	-	-	-	-	-	-
15	เลี้ยวออกฤทธิ์ต่อจิตและประสาท	-	-	-	-	-	-	-	-	-	-	-	-	-	-	-	-	-	-	-	-	-	-	-	-	-	-
16	สัตว์ตัดหน้ารถ อาทิ สุนัข วัว ควาย	-	-	-	-	-	-	-	-	-	-	-	-	-	-	-	-	-	-	-	-	-	-	-	-	-	-
17	ขับรถผิดช่องทางจราจร	-	-	-	-	-	-	-	-	-	-	-	-	-	-	-	-	-	-	-	-	-	-	-	-	-	-
18	ขับรถตามกันกระชั้นชิด	-	1	-	-	-	-	-	-	-	-	-	-	-	1	-	-	1	-	-	-	1	-	1	-	-	-
19	ไม่ให้รถที่มีสิทธิไปก่อน	-	-	-	-	-	-	-	-	-	-	-	-	-	-	-	-	-	-	-	-	-	-	-	-	-	-
20	ขับขีโดยประมาท	-	-	-	-	-	-	-	-	-	-	-	-	-	-	-	-	-	-	-	-	-	-	-	-	-	1
21	รถเฉี่ยวชนกัน	6	6	2	2	4	2	2	3	3	1	3	-	2	4	5	-	5	3	3	4	3	3	6	3	6	2
22	ขับรถเปลี่ยนช่องทางกระทันหัน	-	-	-	-	-	-	-	-	-	-	-	-	-	-	-	-	-	-	-	-	-	-	-	-	-	-
23	อื่น ๆ เช่น เสียหลัก ถนนลื่น เดินตัดหน้ารถ	-	-	2	-	1	1	-	-	-	-	-	-	-	1	-	1	-	-	1	-	-	-	-	-	1	-
24	ทรัพย์สินสาธารณะเสียหาย	-	1	-	-	-	-	-	-	-	-	-	-	-	-	-	-	-	-	-	-	-	-	-	-	-	-
25	ขับรถถอยชน	-	-	-	-	-	-	-	-	-	-	-	-	-	-	-	-	-	-	-	-	-	-	-	-	-	-
26	ขับรถตกหลุม	-	-	-	-	-	-	-	-	-	-	-	-	-	-	-	-	-	-	-	-	-	-	-	-	-	-
27	ของแข็งกระแทกรถ	-	-	-	-	-	-	-	-	-	-	-	-	-	-	-	-	-	-	-	-	-	-	-	-	-	-
28	อุบัติเหตุที่เกี่ยวข้องกับโครงการ	-	-	-	-	-	-	-	-	-	-	-	-	-	-	-	-	-	-	-	-	-	-	-	-	-	-
รวม		6	8	4	3	5	3	2	3	3	1	3	0	2	6	5	1	6	3	5	4	4	3	7	3	7	4

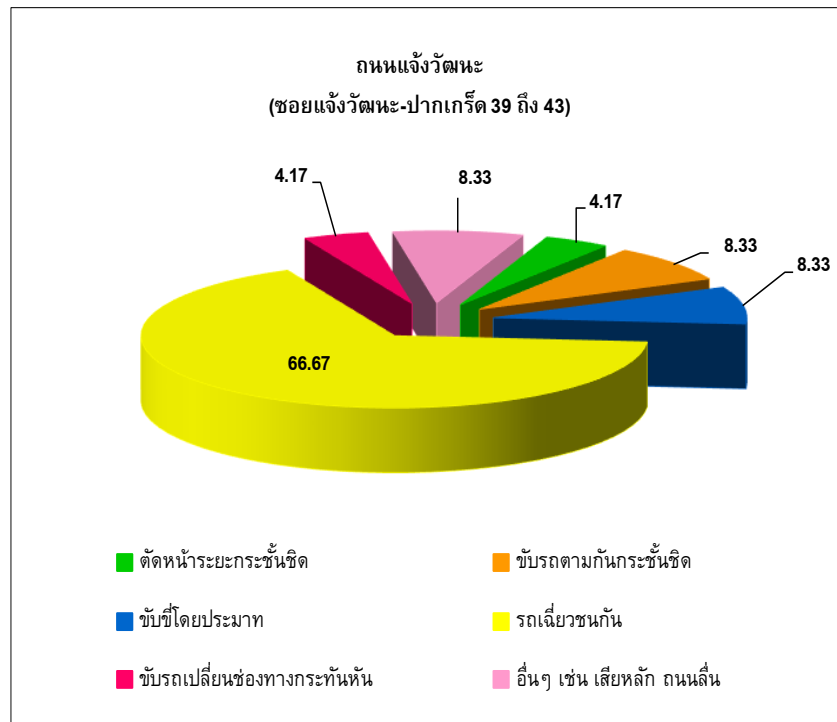


ตารางที่ 6-11 (ต่อ) เปรียบเทียบข้อมูลสถิติ และสาเหตุของการเกิดอุบัติเหตุจากการจราจรตามแนวเส้นทางโครงการ ตั้งแต่ระยะก่อนก่อสร้าง ถึงระยะก่อสร้าง

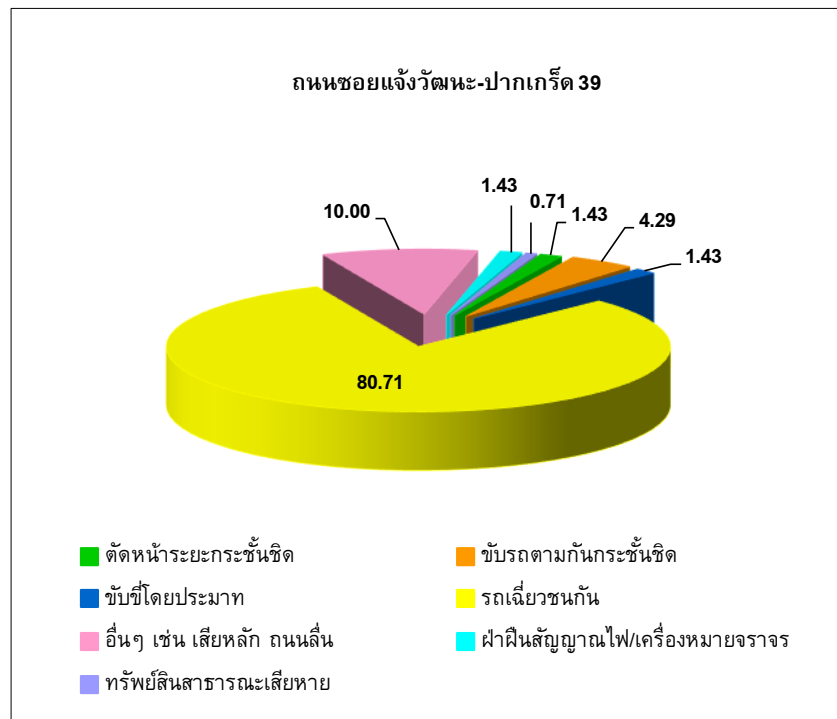
ลำดับ	สาเหตุของอุบัติเหตุ <sup>1/</sup>	จำนวน (ราย)																			
		ถนนข่อยแจ้งวัฒนะ-ปากเกร็ด 39 <sup>2/</sup>																			
		ระยะก่อนก่อสร้าง								ระยะก่อสร้าง											
		มี.ค. 64	ก.ย. 64	ต.ค. 64	พ.ย. 64	ธ.ค. 64	ม.ค. 65	ก.พ. 65	มี.ย. 65	ม.ค. 67	ก.พ. 67	มี.ค. 67	เม.ย. 67	พ.ค. 67	มี.ย. 67	ก.ค. 67	ส.ค. 67	ก.ย. 67	ต.ค. 67	พ.ย. 67	ธ.ค. 67
1	ขับรถเร็วเกินอัตราที่กำหนด	-	-	-	-	-	-	-	-	-	-	-	-	-	-	-	-	-	-	-	-
2	ตัดหน้าระยะกระชั้นชิด	-	-	-	-	-	-	-	-	-	1	-	-	-	-	-	-	-	-	-	-
3	แซงรถอย่างผิดกฎหมาย	-	-	-	-	-	-	-	-	-	-	-	-	-	-	-	-	-	-	-	-
4	ขับรถไม่เปิดไฟ/ไม่ให้แสงสว่าง	-	-	-	-	-	-	-	-	-	-	-	-	-	-	-	-	-	-	-	-
5	ไม่ให้สัญญาณจอด/ชะลอ/เลี้ยวรถ	-	-	-	-	-	-	-	-	-	-	-	-	-	-	-	-	-	-	-	-
6	ฝ่าฝืนป้ายหยุดบริเวณทางแยก	-	-	-	-	-	-	-	-	-	-	-	-	-	-	-	-	-	-	-	-
7	ฝ่าฝืนสัญญาณไฟ/เครื่องหมายจราจร	-	-	-	1	-	-	-	-	-	-	-	-	-	-	-	-	-	-	-	-
8	ไม่ขับรถในช่องทางด้านซ้ายสุด	-	-	-	-	-	-	-	-	-	-	-	-	-	-	-	-	-	-	-	-
9	กรณีที่รถเสียไม่แสดงสัญญาณไฟ	-	-	-	-	-	-	-	-	-	-	-	-	-	-	-	-	-	-	-	-
10	บรรทุกมากกว่าอัตราที่กำหนด	-	-	-	-	-	-	-	-	-	-	-	-	-	-	-	-	-	-	-	-
11	ไม่มีทักษะในการขับรถ	-	-	-	-	-	-	-	-	-	-	-	-	-	-	-	-	-	-	-	-
12	อุปกรณ์รถชำรุด	-	-	-	-	-	-	-	-	-	-	-	-	-	-	-	-	-	-	-	-
13	เมาแล้วขับ	-	-	-	-	-	-	-	-	-	-	-	-	-	-	-	-	-	-	-	-
14	หลับใน	-	-	-	-	-	-	-	-	-	-	-	-	-	-	-	-	-	-	-	-
15	เสพสารออกฤทธิ์ต่อจิตและประสาท	-	-	-	-	-	-	-	-	-	-	-	-	-	-	-	-	-	-	-	-
16	สัตว์ตัดหน้ารถ อาทิ สุนัข วัว ควาย	-	-	-	-	-	-	-	-	-	-	-	-	-	-	-	-	-	-	-	-
17	ขับรถผิดช่องทางจราจร	-	-	-	-	-	-	-	-	-	-	-	-	-	-	-	-	-	-	-	-
18	ขับรถตามกันกระชั้นชิด	-	1	-	-	-	-	-	-	-	-	-	-	1	-	-	-	-	-	-	-
19	ไม่ให้รถที่มีสิทธิไปก่อน	-	-	-	-	-	-	-	-	-	-	-	-	-	-	-	-	-	-	-	-
20	ขับขีโดยประมาท	-	-	-	-	-	-	-	-	-	1	-	-	-	-	-	-	-	-	-	-
21	รถเฉี่ยวชนกัน	6	6	2	2	4	2	2	3	2	1	3	4	5	2	1	1	3	4	2	2
22	ขับรถเปลี่ยนช่องทางกะทันหัน	-	-	-	-	-	-	-	-	-	-	-	-	-	-	-	-	-	-	-	-
23	อื่น ๆ เช่น เสียหลัก ถนนลื่น เดินตัดหน้ารถ	-	-	2	-	1	1	-	-	1	1	-	1	-	-	1	1	-	1	-	-
24	ทรัพย์สินสาธารณะเสียหาย	-	1	-	-	-	-	-	-	-	-	-	-	-	-	-	-	-	-	-	-
25	ขับรถถอยชน	-	-	-	-	-	-	-	-	-	-	-	-	-	-	-	-	-	-	-	-
26	ขับรถตกหลุม	-	-	-	-	-	-	-	-	-	-	-	-	-	-	-	-	-	-	-	-
27	ของแข็งกระแทกรถ	-	-	-	-	-	-	-	-	-	-	-	-	-	-	-	-	-	-	-	-
28	อุบัติเหตุที่เกี่ยวข้องกับโครงการ	-	-	-	-	-	-	-	-	-	-	-	-	-	-	-	-	-	-	-	-
รวม		6	8	4	3	5	3	2	3	3	4	3	5	6	2	2	2	3	5	2	2

ที่มา : 1/ งานที่ 4 กองกำกับการ 1 ศูนย์ข้อมูลสารสนเทศ สำนักงานแผนงานและงบประมาณ สำนักงานตำรวจแห่งชาติ

2/ สถานีตำรวจภูธรปากเกร็ด



รูปที่ 6-8 ข้อมูลสถิติการเกิดอุบัติเหตุจากการจราจรบนถนนแจ้งวัฒนะ (ซอยแจ้งวัฒนะ-ปากเกร็ด 39 ถึง 43)  
จำแนกตามสาเหตุการเกิด ตั้งแต่ระยะก่อนก่อสร้าง ถึงระยะก่อสร้าง



รูปที่ 6-9 ข้อมูลสถิติการเกิดอุบัติเหตุจากการจราจรบนถนนซอยแจ้งวัฒนะ-ปากเกร็ด 39  
จำแนกตามสาเหตุการเกิด ตั้งแต่ระยะก่อนก่อสร้าง ถึงระยะก่อสร้าง